

ZÁKLADNÍ STATISTICKÉ ÚDAJE O KULTUŘE V ČESKÉ REPUBLICE 2019

I. DÍL

KULTURNÍ DĚDICTVÍ

MUZEÁ, GALERIE A PAMÁTKOVÉ OBJEKTY



NÁRODNÍ INFORMAČNÍ A PORADENSKÉ STŘEDISKO PRO KULTURU
CENTRUM INFORMACÍ A STATISTIK KULTURY

www.nipos.cz

www.statistikakultury.cz

**ZÁKLADNÍ STATISTICKÉ ÚDAJE
O KULTUŘE V ČESKÉ REPUBLICE
2019**

I. DÍL • KULTURNÍ DĚDICTVÍ
MUZEA, GALERIE A PAMÁTKOVÉ OBJEKTY

ÚVODEM

Národní informační a poradenské středisko pro kulturu (NIPOS) z pověření Ministerstva kultury České republiky (MK) zabezpečuje státní statistickou službu za oblast kultury na základě zákona č. 89/1995 Sb., o státní statistické službě, ve znění pozdějších předpisů.

Předmětem statistiky kultury je zjišťování údajů o činnosti kulturních zařízení zřizovaných MK, dalšími orgány státní správy, kraji, obcemi, městy, spolky, obecně prospěšnými společnostmi, církvemi, podnikatelskými subjekty aj. Jsou šetřeny následující obory: divadla, galerie, muzea a památníky, hudební tělesa, veřejné knihovny, památkové objekty zpřístupněné za vstupné, kulturní domy, výstavní činnost v oblasti profesionálního výtvarného umění a architektury, vydavatelská činnost (neperiodické publikace a periodický tisk) a festivaly divadelní, filmové, hudební, taneční a literární pořádané v ČR.

Od r. 2009 jsme přistoupili k inovaci při zveřejňování statistických údajů v souladu s mezinárodními trendy a doporučeními. Základní statistické údaje o kultuře publikujeme ve čtyřech částech dle klasifikace UNESCO. První díl, který Vám předkládáme, nese název Kulturní dědictví obsahující vybrané statistické údaje o muzeích, galeriích, památnících a památkových objektech přístupných veřejnosti.

Statistické výkazy jsou rozesílány na jednotlivé zpravodajské jednotky (ZJ), které mají na základě zákona o státní statistické službě zpravodajskou povinnost. Každoročně je seznam oslovených ZJ aktualizován tak, aby byl v souladu s aktuálními změnami.

V předkládané publikaci jsou zveřejněny vybrané údaje ze statistického zjišťování za rok 2019. Pro srovnání se uvádějí data za posledních pět let. Ovšem vzhledem k měnícímu se počtu ZJ, nemohou uváděné údaje vypovídat o reálném nárůstu či poklesu vykazovaných ukazatelů. Na začátku jednotlivých kapitol je vždy uveden stručný komentář vysvětlující metodologická, organizační a oborová specifika sběru statistických dat v příslušné oblasti nebo oboru vč. úvodní tabulky, která dává přehled o celkovém počtu šetřených ZJ v daném oboru. Následující tabulky s vybranými údaji ze statistických výkazů poskytují přehled o činnosti kulturních zařízení podle typu zřizovatele. Nejprve jsou uvedena zařízení zřizovaná orgány státní správy, kraji, obcemi a městy, dále pak zařízení zřizovaná spolky, církvemi aj. a v poslední řadě zařízení zřizovaná podnikatelskými subjekty. Dále jsou uvedeny tabulky zahrnující pořadí jednotlivých ZJ. Pro přehled o vývoji v jednotlivých kulturních oblastech jsou přiloženy tabulky s vybranými ukazateli od r. 2000 do r. 2019.

Výsledky z rezortního statistického šetření jsou určeny pro MK a další orgány státní správy, Český statistický úřad, UNESCO a Eurostat. Dále jsou využívány pro různé mezinárodní programy a v neposlední řadě slouží odborné veřejnosti.

NIPOS touto cestou děkuje všem zpravodajským jednotkám, které v předepsaném termínu zaslaly své statistické výkazy. Při výběru údajů pro tuto publikaci je zaručena ochrana důvěrnosti údajů ve smyslu zákona č. 89/1995 Sb., ve znění pozdějších předpisů.

Mgr. Lenka Lázňovská
ředitelka NIPOS

MUZEA, GALERIE (MUZEA VÝTVARNÝCH UMĚNÍ) A PAMÁTNÍKY

Předmětem statistického zjišťování jsou muzea, galerie (muzea výtvarných umění) a památníky (dále jen muzea). Počet statisticky podchycených muzeí, která byla v roce 2019 přístupná veřejnosti, činil 481 institucí. Kromě toho ještě tato muzea provozovala 323 poboček. V roce 2018 bylo evidováno 477 aktivních muzeí a 321 poboček. Lze konstatovat, že se celkový počet muzeí v ČR po roce 2010 víceméně ustálil.

Struktura muzeí podle zřizovatelů je velmi podobná předchozím rokům: stát zřizuje 32 muzeí, kraje 93, obce a města 252 muzejních institucí, 104 muzeí je privátních (z toho 59 provozují fyzické a právnické osoby a 45 spolky, obecně prospěšné společnosti, nadace, církve aj. společnosti). Zásadně se nezměnila ani struktura zaměření a specializace muzejních institucí. Nejpočetněji jsou zastoupena muzea všeobecná, tzv. vlastivědná (kolem 50 %). Ze specializovaných muzeí tvoří 14 % muzea umění (galerie) a uměleckoprůmyslová muzea; muzea zaměřená na průmysl, vědu a techniku 8 %; archeologie a historie 7 %.

Základním posláním muzeí je vytvářet a uchovávat věcnou paměť na vývoj společnosti a přírody, jakožto nezastupitelnou součást hmotného i nehmotného kulturního dědictví. V muzeích ČR bylo v r. 2019 celkově zaznamenáno 24 307 tis. evidenčních čísel sbírkových

předmětů (tj. odhadem na kusy 65 mil. předmětů). Z celkového počtu je 98,7 % sbírek spravováno v muzeích státních a územních samosprávných celků. Pro nadbytečnost nebo ztrátu muzejní hodnoty muzea vyřadila ze sbírek 3,6 tisíc předmětů, naproti tomu získala 112 tis. přírůstků (vše v evid. číslech). Náklady na nákup sbírkových předmětů v r. 2019 činily 179 168 tis. Kč.

Během r. 2019 zajistila muzea konzervaci, preparování a restaurování celkem 275,5 tis. sbírkových předmětů (o 21 % méně než v r. 2018). Částečně se jednalo o drobnější zásahy prováděné na sbírkových předmětech vlastními prostředky muzeí (56 %). Na náročnější práce prováděné dodavatelsky muzea vynaložila 97 399 tis. Kč, což je o 70 % více než v loňském roce.

Převážná část muzeí působí v objektech, které jsou chráněnou kulturní, resp. národní kulturní památkou, jejichž převážná většina byla původně postavena pro jiné účely. V roce 2019 jich muzea využívala 841. Objektů kulturních památek, v nichž muzea užívala prostory na základě nájemní smlouvy, bylo 202. Počet budov těchto památek, s nimiž muzea přímo hospodařila, bylo 639.

Další složkou poslání muzeí je zpřístupňovat své sbírky veřejnosti především formou výstav a trvalých expozic. Pro tuto činnost měla statisticky registrovaná muzea ČR k dispozici v r. 2019 výstavní prostory o celkové rozloze 1 060 tis. m², z toho je téměř 80 % plocha stálých expozic a zbytek pro příležitostné výstavy. Opět se mírně zvýšil rozsah plochy výstavních prostor, které mají bezbariérový přístup na 586 tis. m². Muzea v r. 2019 zpřístupnila veřejnosti 2 156 stálých expozic a uspořádala 4 072 výstav. Jednoznačně dominovaly výstavy výtvarného umění a ostatních uměleckých oborů (1 869), je to téměř polovina všech realizovaných výstav. Z pohledu způsobu přípravy výstav opět převládly výstavy uspořádané muzei z vlastních sbírek a vlastními prostředky (71 %), ostatní výstavy byly zapůjčeny od jiných muzeí v ČR či ze zahraničí nebo např. ze soukromých sbírek.

Jedním z ukazatelů o výkonech muzeí je návštěvnost expozic a výstav, která v roce 2019 dosáhla v ČR počtu 14 693 tis. osob. Znovu byl překonán celkový počet návštěvníků z roku 2017 (13 486 tis. osob) o téměř 9 %. Jedná se tedy o rekordní návštěvnost muzeí za posledních dvacet let. Je to zřejmě důsledek zvyšujícího se zájmu veřejnosti o tento způsob využití volného času a snad i zvyšující se kvalitou programů. Z celkového počtu návštěvníků zaplatila třetina plné vstupné (34 %), snížené vstupné 27 % návštěvníků, zvýšené vstupné za speciální služby 1,3 % a volný vstup mělo 28 % osob. Podíl cizinců na celkové návštěvnosti činil 19 % (2 753 tis.). Je to o 180 tis. více než v předchozím roce. Doprovodné programy k výstavám a expozicím absolvovalo 950 tis. osob (téměř 6,5 % z celkové návštěvnosti) v 40 tis. prezentacích. Největší část tvořily exkurze škol (32 tis.), které zhlédly tyto speciální programy.

V roce 2019 došlo k mírnému snížení počtu kulturně výchovných vzdělávacích programů, jichž je muzeum pořadatelem. Jednalo se o 15 313 akcí, což je o 424 méně než v r. 2018. Celková návštěvnost těchto akcí činila 1 958 tis. osob, tj. o 354 tis. osob méně než v předchozím roce. Již tradiční skupinu muzejních programů představují přednášky pro veřejnost

(5 187). Muzea dále uspořádala 621 odborných konferencí a seminářů, kterých se zúčastnilo téměř 29 tis. osob. Též se podílela na vydavatelské činnosti. Vydala 516 titulů publikací a 178 titulů periodických sborníků a podobných tiskovin, 70 audiovizuálních děl atd. Zveřejnila výsledky 2 171 vědeckovýzkumných úkolů.

Součástí prezentace sbírek muzeí jsou také poskytované badatelské služby: zápůjčky sbírek ke studijním účelům, poskytované odborné konzultace, vypracované rešerše a posudky apod., kterých muzea vykázala za r. 2019 celkem 146 tis. Většina muzeí má již vlastní webové stránky a tím zvyšuje rozsah prezentace prostřednictvím internetu. Naproti tomu výrazněji nepokročila prezentace sbírek muzeí formou on-line katalogů (zpřístupněno je tak pouze 8,4 % evidenčních čísel sbírkových předmětů). V tom ČR stále zaostává za pokročilejším zahraničím.

Z celkového počtu 481 muzeí má 44 % z nich jako součást své organizační struktury odbornou knihovnu, která je přístupná veřejnosti. Celkem 238 muzejních knihoven (vč. knihoven, které nejsou přístupné veřejnosti) vlastní 9 030 tis. knihovních jednotek, které nejsou součástí muzejních sbírek. Během vykazovaného roku poskytly knihovny muzeí na 253 tis. výpůjček.

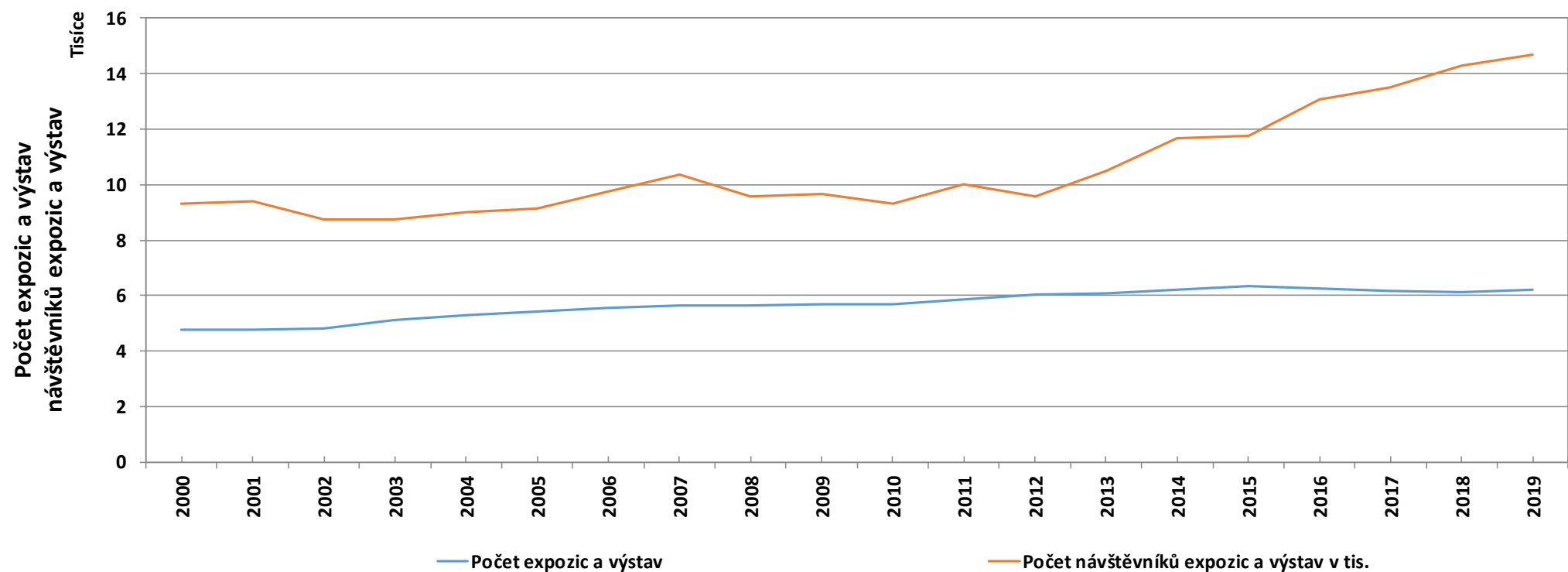
V muzeích ČR pracovalo v r. 2019 celkem 6 480 zaměstnanců v přepočtu na plně zaměstnané osoby, z toho tvořilo 51 % odborných pracovníků (3 314). Jedná se o složku zaměstnanců zabezpečujících odbornou správu muzejních sbírek.

Návštěvnost muzeí, galerií a památníků spolu s návštěvností památkových objektů zpřístupněných za vstupné představuje nejmasovější oblast kultury a má výrazný podíl na rozvoji turismu v ČR.

VÝVOJ VYBRANÝCH UKAZATELŮ V LETECH 2000–2019

MUZEA, GALERIE, PAMÁTNÍKY

	2000	2001	2002	2003	2004	2005	2006	2007	2008	2009	2010	2011	2012	2013	2014	2015	2016	2017	2018	2019
Počet muzeí, galerií, památníků	440	447	442	445	461	457	478	487	491	479	477	490	502	512	509	484	485	477	477	481
Počet expozic a výstav	4 777	4 757	4 791	5 101	5 296	5 420	5 553	5 640	5 656	5 702	5 675	5 842	6 014	6 076	6 199	6 319	6 239	6 166	6 126	6 228
Počet expozic	1 492	1 558	1 557	1 632	1 673	1 691	1 793	1 814	1 855	1 833	1 828	1 868	2 009	1 973	1 992	2 065	2 138	2 071	2 085	2 156
Počet výstav	3 285	3 199	3 234	3 469	3 623	3 729	3 760	3 826	3 801	3 869	3 847	3 974	4 005	4 103	4 207	4 254	4 101	4 095	4 041	4 072
Počet návštěvníků expozic a výstav v tis.	9 323,1	9 389,0	8 726,0	8 749,0	9 002,6	9 132,4	9 763,2	10 362,2	9 586,7	9 660,0	9 308,0	10 018,0	9 577,0	10 490,0	11 651,0	11 768,0	13 071,8	13 485,9	14 298,9	14 693,0
Počet návštěvníků na 1 tis. obyv.	907,6	918,3	855,4	857,6	882,0	892,3	951,9	1 003,8	919,2	920,7	885,0	954,5	911,3	998,0	1 107,0	1 116,3	1 237,4	1 273,5	1 345,6	1 377,1



VYBRANÉ INDIKÁTORY ZE STATISTICKÝCH VÝKAZŮ O MUZEÍCH, GALERIÍCH (MUZEÍCH VÝTVARNÉHO UMĚNÍ) A PAMÁTNÍCÍCH V ROCE 2019

		Celkem	Zřizovatelé		
			státní správa, kraje, obce a města	podnikatelské subjekty	ostatní
Počet	galerií v provozu	44	38	2	4
	muzeí a památníků v provozu	437	339	57	41
	poboček muzeí a galerií v provozu	323	312	5	6
	expozičních muzeí a galerií	2 156	1 916	130	110
	uspořádaných výstav	4 072	3 801	56	215
	z toho výstav putovních	379	360	1	18
	návštěvníků expozičních a výstav	14 692 978	12 181 733	1 230 222	1 281 023
	uspořádaných přednášek a jiných kulturně výchovných akcí	15 313	14 706	123	484
	návštěvníků přednášek a jiných kulturně výchovných akcí	1 958 024	1 858 401	54 509	45 114
	m ² celkové výstavní plochy (v provozu)	1 030 145	921 798	48 751	59 596
	z toho				
	m ² pro stálé expozice (v provozu)	821 651	739 103	37 506	45 042
	m ² pro bezbariérový přístup (v provozu)	580 118	522 142	27 168	30 808

CELKEM

(Pro porovnání jsou uvedeny i údaje od roku 2015)

		2019	%	2018	%	2017	%	2016	%	2015	%
Počet	galerií v provozu	44	97,8	45	100,0	45	100,0	45	100,0	45	100,0
	muzeí a památníků v provozu	437	99,5	432	98,4	432	98,4	440	100,2	439	100,0
	poboček muzeí a galerií v provozu	323	94,2	321	93,6	329	95,9	340	99,1	343	100,0
	expozičních muzeí a galerií	2 156	104,4	2 085	101,0	2 071	100,3	2 138	103,5	2 065	100,0
	uspořádaných výstav	4 072	95,7	4 041	95,0	4 095	96,3	4 101	96,4	4 254	100,0
	z toho výstav putovních	379	88,1	373	86,7	388	90,2	323	75,1	430	100,0
	návštěvníků expozičních a výstav	14 692 978	124,9	14 298 914	121,5	13 485 899	114,6	13 071 769	111,1	11 768 168	100,0
	uspořádaných přednášek a jiných kulturně výchovných akcí	15 313	107,1	15 737	110,1	14 851	103,9	14 722	103,0	14 299	100,0
	návštěvníků přednášek a jiných kulturně výchovných akcí	1 958 024	114,9	2 312 460	135,7	1 913 280	112,3	1 853 963	108,8	1 703 509	100,0
	m ² celkové výstavní plochy (v provozu)	1 030 145	106,3	1 034 053	106,7	1 017 276	105,0	1 010 062	104,2	968 953	100,0
	z toho										
	m ² pro stálé expozice (v provozu)	821 651	106,1	821 108	106,1	805 732	104,1	804 875	104,0	774 206	100,0
	m ² pro bezbariérový přístup (v provozu)	580 118	108,3	581 700	108,6	569 897	106,4	558 615	104,3	535 497	100,0

MUZEÁ, GALERIE A PAMÁTNÍKY ZŘIZOVANÉ MK, JINÝMI RESORTY, KRAJI, OBCEMI A MĚSTY

(Pro porovnání jsou uvedeny i údaje od roku 2015)

		2019	%	2018	%	2017	%	2016	%	2015	%
Počet	galerií v provozu	38	95,0	39	97,5	40	100,0	39	97,5	40	100,0
	muzeí a památníků v provozu	339	98,3	333	96,5	338	98,0	345	100,0	345	100,0
	poboček muzeí a galerií v provozu	312	94,8	310	94,2	318	96,7	329	100,0	329	100,0
	expozic muzeí a galerií	1 916	108,7	1 843	104,5	1 835	104,1	1 843	104,5	1 763	100,0
	uspořádaných výstav	3 801	96,4	3 753	95,2	3 818	96,9	3 791	96,2	3 941	100,0
	z toho výstav putovních	360	88,2	359	88,0	366	89,7	295	72,3	408	100,0
	návštěvníků expozic a výstav	12 181 733	127,0	11 701 569	122,0	11 059 703	115,3	10 745 568	112,1	9 589 759	100,0
	uspořádaných přednášek a jiných kulturně výchovných akcí	14 706	107,2	15 146	110,4	14 365	104,7	14 057	102,4	13 722	100,0
	návštěvníků přednášek a jiných kulturně výchovných akcí	1 858 401	112,4	2 099 683	127,0	1 781 058	107,7	1 730 025	104,7	1 652 962	100,0
	m ² celkové výstavní plochy (v provozu)	921 798	106,2	917 016	105,6	909 126	104,7	901 439	103,8	868 278	100,0
	z toho										
	m ² pro stálé expozice (v provozu)	739 103	105,4	732 417	104,5	724 809	103,4	723 543	103,2	701 207	100,0
	m ² pro bezbariérový přístup (v provozu)	522 142	107,6	518 462	106,8	512 771	105,7	501 155	103,3	485 326	100,0
	zaměstnanců galerií, muzeí a památníků (přepočtený stav)	6 123,5	107,4	6 080,9	106,7	6 014,8	105,5	5 894,4	103,4	5 699,6	100,0
z toho odborných pracovníků	3 155,8	110,0	3 172,8	110,6	2 984,5	104,1	2 932,6	102,3	2 867,8	100,0	
Celkem (v tis. Kč)	příjmy galerií, muzeí a památníků	1 224 521,4	132,6	1 024 445,8	110,9	960 310,1	104,0	982 709,0	106,4	923 384,0	100,0
	z toho vybrané vstupné	696 855,8	174,6	529 129,2	132,6	522 662,6	130,9	467 223,7	117,0	399 188,1	100,0
	neinvestiční výdaje galerií, muzeí a památníků	6 405 036,1	144,6	5 826 412,6	131,5	5 281 896,7	119,2	4 843 065,2	109,3	4 429 465,2	100,0
	z toho nákup sbírkových předmětů *	178 332,6	360,5	18 495,6	37,4	103 985,9	210,2	55 336,1	111,9	49 472,1	100,0
% soběstačnosti		19,1		17,6		18,2		20,3		20,8	

* v roce 2019 zjišťováno jinou metodikou

MUZEÁ, GALERIE A PAMÁTNÍKY ZŘIZOVANÉ MK V ROCE 2019

(Pro porovnání jsou uvedeny i údaje od roku 2015)

		2019	%	2018	%	2017	%	2016	%	2015	%
Počet	galerií v provozu	4	100,0	4	100,0	4	100,0	4	100,0	4	100,0
	muzeí a památníků v provozu	15	100,0	15	100,0	15	100,0	15	100,0	15	100,0
	poboček muzeí a galerií v provozu	77	98,7	73	93,6	72	92,3	74	94,9	78	100,0
	expozic muzeí a galerií	302	155,7	238	122,7	243	125,3	238	122,7	194	100,0
	uspořádaných výstav	481	93,8	472	92,0	523	101,9	428	83,4	513	100,0
	z toho výstav putovních	111	123,3	121	134,4	118	131,1	72	80,0	90	100,0
	návštěvníků expozic a výstav	3 894 154	150,3	3 400 199	131,2	3 017 749	116,4	2 998 858	115,7	2 591 624	100,0
	uspořádaných přednášek a jiných kulturně výchovných akcí	2 817	87,3	3 086	95,7	3 319	102,9	3 058	94,8	3 225	100,0
	návštěvníků přednášek a jiných kulturně výchovných akcí	562 265	117,6	694 735	145,3	486 435	101,7	477 885	100,0	478 106	100,0
	m ² celkové výstavní plochy (v provozu)	404 723	107,1	386 661	102,3	383 795	101,6	376 523	99,6	377 890	100,0
	z toho										
	m ² pro stálé expozice (v provozu)	349 531	105,5	340 397	102,7	338 995	102,3	333 823	100,7	331 433	100,0
	m ² pro bezbariérový přístup (v provozu)	328 361	105,4	320 545	102,9	321 941	103,3	312 927	100,4	311 591	100,0
	zaměstnanců galerií, muzeí a památníků (přepočtený stav)	2 077,0	103,4	2 064,1	102,8	2 034,6	101,3	2 021,7	100,7	2 007,8	100,0
z toho odborných pracovníků	1 091,6	99,9	1 118,9	102,4	1 026,3	93,9	1 066,2	97,6	1 092,7	100,0	
Celkem (v tis. Kč)	příjmy galerií, muzeí a památníků	533 682,0	117,3	448 469,5	98,6	420 434,1	92,4	411 349,5	90,4	454 802,8	100,0
	z toho vybrané vstupné	305 176,8	198,1	205 164,9	133,2	199 162,7	129,3	177 321,0	115,1	154 043,9	100,0
	neinvestiční výdaje galerií, muzeí a památníků	2 917 136,1	149,9	2 635 014,2	135,4	2 360 917,7	121,3	2 159 716,6	111,0	1 945 771,6	100,0
	z toho nákup sbírkových předmětů *	124 492,5	628,5	2 881,3	14,5	59 097,5	298,3	24 251,8	122,4	19 809,0	100,0
% soběstačnosti		18,3		17,0		17,8		19,0		23,4	

* v roce 2019 zjišťováno jinou metodikou

MUZEÁ, GALERIE A PAMÁTNÍKY ZŘIZOVANÉ SPOLKY, CÍRKVÍ, OBECNĚ PROSPĚŠNÝMI SPOLEČNOSTMI aj.

(Pro porovnání jsou uvedeny i údaje od roku 2015)

		2019	%	2018	%	2017	%	2016	%	2015	%
Počet	galerií v provozu	4	100,0	4	100,0	4	100,0	4	100,0	4	100,0
	muzeí a památníků v provozu	41	102,5	43	107,5	41	102,5	41	102,5	40	100,0
	poboček muzeí a galerií v provozu	6	85,7	6	85,7	6	85,7	6	85,7	7	100,0
	expozic muzeí a galerií	110	103,8	117	110,4	114	107,5	109	102,8	106	100,0
	uspořádaných výstav	215	94,7	221	97,4	211	93,0	227	100,0	227	100,0
	z toho výstav putovních	18	138,5	14	107,7	22	169,2	21	161,5	13	100,0
	návštěvníků expozic a výstav	1 281 023	108,4	1 378 893	116,7	1 358 369	115,0	1 288 876	109,1	1 181 527	100,0
	uspořádaných přednášek a jiných kulturně výchovných akcí	484	101,9	454	95,6	337	70,9	499	105,1	475	100,0
	návštěvníků přednášek a jiných kulturně výchovných akcí	45 114	144,7	58 712	188,3	27 288	87,5	28 577	91,7	31 178	100,0
	m ² celkové výstavní plochy (v provozu)	59 596	109,1	62 021	113,5	53 219	97,4	54 542	99,8	54 631	100,0
	z toho										
	m ² pro stálé expozice (v provozu)	45 042	116,3	45 007	116,2	37 796	97,6	38 923	100,5	38 717	100,0
	m ² pro bezbariérový přístup (v provozu)	30 808	108,1	31 948	112,1	26 729	93,8	27 962	98,1	28 491	100,0

MUZEÁ, GALERIE A PAMÁTNÍKY ZŘIZOVANÉ PODNIKATELSKÝMI SUBJEKTY A PODNIKATELI

(Pro porovnání jsou uvedeny i údaje od roku 2015)

		2019	%	2018	%	2017	%	2016	%	2015	%
Počet	galerií v provozu	2	200,0	2	200,0	1	100,0	2	200,0	1	100,0
	muzeí a památníků v provozu	57	105,6	56	103,7	53	98,1	54	100,0	54	100,0
	poboček muzeí a galerií v provozu	5	71,4	5	71,4	5	71,4	5	71,4	7	100,0
	expozic muzeí a galerií	130	66,3	125	63,8	122	62,2	186	94,9	196	100,0
	uspořádaných výstav	56	65,1	67	77,9	66	76,7	83	96,5	86	100,0
	z toho výstav putovních	1	11,1	-	-	-	-	7	77,8	9	100,0
	návštěvníků expozic a výstav	1 230 222	123,4	1 218 452	122,2	1 067 827	107,1	1 037 325	104,1	996 882	100,0
	uspořádaných přednášek a jiných kulturně výchovných akcí	123	120,6	137	134,3	149	146,1	166	162,7	102	100,0
	návštěvníků přednášek a jiných kulturně výchovných akcí	54 509	281,4	154 065	795,4	104 934	541,8	95 361	492,3	19 369	100,0
	m ² celkové výstavní plochy (v provozu)	48 751	105,9	55 016	119,5	54 931	119,3	54 081	117,5	46 044	100,0
	z toho										
	m ² pro stálé expozice (v provozu)	37 506	109,4	43 684	127,4	43 127	125,8	42 409	123,7	34 282	100,0
	m ² pro bezbariérový přístup (v provozu)	27 168	125,3	31 290	144,3	30 397	140,2	29 498	136,1	21 680	100,0

PŘEHLED O SÍTI, ČINNOSTI A NÁVŠTĚVNOSTI MUZEÍ, GALERIÍ A PAMÁTNÍKŮ V JEDNOTLIVÝCH REGIONECH ČR

(Pro porovnání jsou uvedeny i údaje za rok 2018)

ČESKÁ REPUBLIKA CELKEM

	Počet							
	galerií		muzeí a památníků		poboček		expozič	
	v provozu							
	2019	2018	2019	2018	2019	2018	2019	2018
Hlavní město Praha	4	5	28	28	59	59	161	148
Středočeský kraj	5	5	62	63	43	43	363	355
Jihočeský kraj	2	2	44	43	16	17	146	149
Plzeňský kraj	3	3	32	32	15	17	112	117
Karlovarský kraj	2	2	11	10	13	13	50	48
Ústecký kraj	5	6	21	21	15	15	107	106
Liberecký kraj	4	3	23	23	8	8	109	114
Královéhradecký kraj	6	6	42	40	27	24	154	148
Pardubický kraj	3	3	30	30	10	11	153	160
Kraj Vysočina	3	2	35	33	9	9	142	132
Jihomoravský kraj	4	4	36	36	42	41	216	218
Olomoucký kraj	1	1	17	17	15	15	103	104
Zlínský kraj	1	1	25	25	27	24	211	159
Moravskoslezský kraj	1	2	31	31	24	25	129	127

PŘEHLED O SÍTI, ČINNOSTI A NÁVŠTĚVNOSTI MUZEÍ, GALERIÍ A PAMÁTNÍKŮ V JEDNOTLIVÝCH REGIONECH ČR

Pokračování	Počet							
	uspořádaných výstav		návštěvníků expozic a výstav		přednášek aj. kulturně výchovných akcí		návštěvníků přednášek aj. kulturně výchovných akcí	
	muzeí, galerií a památníků							
	2019	2018	2019	2018	2019	2018	2019	2018
Hlavní město Praha	387	388	6 724 961	6 333 294	1 877	2 579	410 170	651 273
Středočeský kraj	640	632	1 376 256	1 341 066	2 361	2 004	277 073	244 585
Jihočeský kraj	280	275	648 252	782 196	994	860	80 220	164 189
Plzeňský kraj	249	241	389 570	451 043	800	859	64 249	53 888
Karlovarský kraj	97	94	327 489	318 980	313	377	20 045	17 657
Ústecký kraj	278	254	520 620	524 005	973	921	72 391	61 275
Liberecký kraj	173	179	361 601	292 210	341	476	44 521	37 442
Královéhradecký kraj	277	289	465 700	500 737	734	712	52 674	49 364
Pardubický kraj	242	231	313 533	345 494	700	784	62 297	90 065
Kraj Vysočina	295	301	356 630	314 872	1 488	999	78 875	66 027
Jihomoravský kraj	433	450	1 163 617	1 116 954	1 818	1 961	242 129	332 918
Olomoucký kraj	222	227	625 388	594 147	1 017	1 174	108 499	125 481
Zlínský kraj	212	215	854 334	767 460	575	481	279 427	222 702
Moravskoslezský kraj	287	265	565 027	616 456	1 322	1 550	165 454	195 594

MUZEA, GALERIE A PAMÁTNÍKY ZŘIZOVANÉ MK, JINÝMI RESORTY, KRAJI, OBCEMI A MĚSTY

	Počet							
	galerií		muzeí a památníků		poboček		expozič	
	v provozu							
	2019	2018	2019	2018	2019	2018	2019	2018
Hlavní město Praha	3	3	13	13	59	58	139	124
Středočeský kraj	4	4	48	48	39	39	326	321
Jihočeský kraj	1	1	30	29	15	16	130	134
Plzeňský kraj	3	3	22	22	14	16	101	105
Karlovarský kraj	2	2	7	6	12	12	38	35
Ústecký kraj	4	5	19	19	15	15	95	94
Liberecký kraj	3	3	18	18	8	8	97	103
Královéhradecký kraj	5	5	37	34	26	24	143	136
Pardubický kraj	3	3	27	27	10	11	89	96
Kraj Vysočina	3	2	26	26	8	8	125	117
Jihomoravský kraj	4	4	31	31	42	41	210	212
Olomoucký kraj	1	1	13	13	15	15	99	95
Zlínský kraj	1	1	20	20	27	24	207	155
Moravskoslezský kraj	1	2	28	27	22	23	117	116

MUZEÁ, GALERIE A PAMÁTNÍKY ZŘIZOVANÉ MK, JINÝMI RESORTY, KRAJI, OBCEMI A MĚSTY

Pokračování	Počet							
	uspořádaných výstav		návštěvníků expozic a výstav		přednášek aj. kulturně výchovných akcí		návštěvníků přednášek aj. kulturně výchovných akcí	
	muzeí, galerií a památníků							
	2019	2018	2019	2018	2019	2018	2019	2018
Hlavní město Praha	315	310	5 345 743	4 959 001	1 660	2 404	401 691	642 792
Středočeský kraj	603	593	1 114 559	1 058 349	2 268	1 883	233 011	192 337
Jihočeský kraj	256	249	520 008	588 805	901	783	75 534	66 217
Plzeňský kraj	231	224	309 683	328 235	774	817	58 228	50 777
Karlovarský kraj	95	92	195 907	198 125	313	377	20 045	17 657
Ústecký kraj	261	236	505 229	506 853	926	891	68 972	58 148
Liberecký kraj	162	171	292 441	274 900	331	464	43 922	37 058
Královéhradecký kraj	269	277	345 340	379 947	684	676	50 427	47 729
Pardubický kraj	235	226	291 474	313 235	700	783	62 297	87 483
Kraj Vysočina	266	265	321 668	283 228	1 480	991	78 184	65 216
Jihomoravský kraj	428	444	1 154 977	1 108 355	1 814	1 956	241 958	332 704
Olomoucký kraj	216	220	545 371	519 205	1 011	1 167	102 799	118 656
Zlínský kraj	210	213	789 727	689 947	546	450	259 519	191 117
Moravskoslezský kraj	254	233	449 606	493 384	1 298	1 504	161 814	191 792

PŘEHLED O VÝKONECH A NÁVŠTĚVNOSTI MUZEÍ, GALERIÍ A PAMÁTNÍKŮ V ROCE 2019

Nejsou zde údaje za níže uvedená muzea, galerie a památníky, které nedaly souhlas ke zveřejnění individuálních údajů a využily práva na ochranu individuálních dat, která je zaručena zákonem č. 89/95 Sb., ve znění pozdějších předpisů. V uvedeném pořadí jsou označena x.

Alšova jihočeská galerie, Hluboká nad Vltavou
Centrum hasičského hnutí, Přebyslav
Galerie Antonína Hudečka, Častolovice
Hasičské muzeum Bechyně
Hasičské muzeum Velké Svatoňovice
Městské muzeum a galerie Svatka
Městské muzeum Rovensko pod Troskami
Městské muzeum v Čelákovících, p. o.
Metánovské muzeum, Častrov
MKZ Hranice, p. o. - středisko muzeum a galerie
Muzeum betlémů Karlštejn
Muzeum čokolády Choco-Story Praha
Muzeum Františka Pravdy, Hrádek
Muzeum hasičské techniky Postřekov
Muzeum Jarošův mlýn, Veverská Bítýška
Muzeum krajky, Prachatice
Muzeum miniatur, Praha
Muzeum mučících nástrojů, Praha
Muzeum obce Kadlín
Muzeum Oderska, Odry
Muzeum Podkrkonoší v Trutnově

Muzeum skla Novosad & syn, Harrachov
Muzeum smaltu, Netvořice
Muzeum strašidel, Plzeň
Muzeum těžby a dopravy vápence v Čes. krasu, Svatý Jan p. Skalou
Muzeum Tortury - Dangeon Praha s.r.o
Muzeum tupeské keramiky, Tupesy
Muzeum útrpného práva - DANGEON, s.r.o., Český Krumlov
Muzeum Vladimíra Preclíka, Bechyně
Národní technické muzeum, Praha
Památník Antonína Dvořáka ve Vysoké u Příbrami, p. o.
Památník Antonína Dvořáka, Zlonice
Památník F. L. Riegrova a F. Palackého - Zámek Maleč
Památník Svatopluka Čecha, Ostředek
Pivovarské muzeum v Plzni
Podřipské muzeum, Roudnice nad Labem
Provaznické muzeum K. Klika a Letecké muzeum Deštná
Regionální muzeum v Litomyšli
Svatohostýnské muzeum, Svatý Hostýn
Wax Museum-Svět zábavy s.r.o. Muzeum voskových figurin Český Krumlov
Železniční muzeum lokálky Doudleby-Vamberk-Rokytnice

POŘADÍ GALERIÍ PODLE POČTU NÁVŠTĚVNÍKŮ EXPOZIC A VÝSTAV

		v roce	
		2019	2018
1.	Národní galerie v Praze	663 492	711 928
2.	Uměleckoprůmyslové museum v Praze	175 835	115 769
3.	Muzeum umění Olomouc, s. p. o.	146 389	155 702
4.	Moravská galerie v Brně	118 628	131 292
5.	Galerie hlavního města Prahy	110 198	424 561
6.	Galerie Pravěk očima Zdeňka Buriana, ZOO Dvůr Králové	110 000	110 000
7.	x	x	x
8.	Galerie Středočeského kraje, p. o., Kutná Hora	60 971	x
9.	Galerie Klatovy/Klenová, p. o.	52 100	x
10.	Oblastní galerie Liberec	41 511	40 330
11.	Galerie výtvarného umění v Ostravě	37 548	84 181
12.	Západočeská galerie v Plzni, p. o.	33 006	23 439
13.	Dům umění města Brna, p. o.	28 978	24 317
14.	Galerie umění Karlovy Vary	24 414	25 172
15.	Krajská galerie výtvarného umění ve Zlíně	23 818	25 765
16.	Galerie výtvarného umění v Chebu	21 861	24 462
17.	Galerie moderního umění v Roudnici nad Labem, p. o.	16 459	16 238
18.	KulturaDoksy.cz - Muzeum Čtyřlístek	14 665	21 022
19.	Východočeská galerie v Pardubicích	13 465	16 647

pokračování		v roce	
		2019	2018
20.	Severočeská galerie výtvarného umění v Litoměřicích	12 902	13 848
21.	Rabasova galerie Rakovník, p. o.	12 516	13 250
22.	Oblastní galerie Vysočiny v Jihlavě	11 744	11 869
23.	Galerie moderního umění v Hradci Králové	9 485	40 814
24.	Galerie města Trutnova	9 262	6 206
25.	Galerie Josefa Lieslera Kadaň	8 609	10 250
26.	Městská galerie Litomyšl	8 207	6 315
27.	Galerie výtvarného umění v Havlíčkově Brodě	6 584	5 449
28.	Museum Montanelli, Praha	5 777	6 312
29.	Galerie výtvarného umění v Náchodě	5 049	5 350
30.	Galerie Benedikta Rejta, Louny	3 792	x
31.	Galerie výtvarného umění v Hodoníně	3 487	3 590
32.	Horácká galerie v Novém Městě na Moravě	3 338	3 328
33.	Městská galerie Vysoké Mýto	3 246	5 316
34.	Městská galerie Vlastimila Rady Železný Brod	2 700	1 969
35.	Muzeum umění a designu Benešov, p. o.	2 314	2 169
36.	Galerie Felixe Jeneweina města Kutné Hory	1 624	1 646
37.	Galerie Jirkov	1 524	1 348
Ostatní galerie vykazaly méně než 1 000 návštěvníků			

POŘADÍ GALERIÍ PODLE POČTU USPOŘÁDANÝCH KULTURNĚ VÝCHOVNÝCH AKCÍ S UVEDENÍM JEJICH NÁVŠTĚVNOSTI

A - celkový počet kulturně výchovných akcí
B - počet návštěvníků kulturně výchovných akcí

		v roce			
		2019		2018	
		A	B	A	B
1.	Moravská galerie v Brně	781	33 778	837	40 624
2.	Oblastní galerie Vysočiny v Jihlavě	472	5 438	224	3 469
3.	Uměleckoprůmyslové museum v Praze	246	18 758	287	14 401
4.	Muzeum umění Olomouc, s. p. o.	243	14 461	283	17 073
5.	Národní galerie v Praze	241	6 433	397	11 801
6.	Galerie umění Karlovy Vary	179	4 278	152	3 334
7.	Východočeská galerie v Pardubicích	167	3 454	118	5 512
8.	Horácká galerie v Novém Městě na Moravě	140	13 223	71	8 735
9.	Galerie výtvarného umění v Náchodě	127	3 209	99	3 275
10.	Galerie výtvarného umění v Havlíčkově Brodě	110	3 797	121	3 280
11.	Galerie hlavního města Prahy	108	2 217	330	5 140
12.	Galerie moderního umění v Roudnici nad Labem, p. o.	107	4 407	119	5 354
13.	Západočeská galerie v Plzni, p. o.	96	4 305	120	5 708
14.	Dům umění města Brna, p. o.	95	2 005	69	4 840
15. - 16.	Rabasova galerie Rakovník, p. o.	55	3 335	39	2 625
15. - 16.	Galerie výtvarného umění v Ostravě	55	2 460	162	4 287
17.	Galerie Benedikta Rejta, Louny	54	2 246	x	x
18.	Muzeum umění a designu Benešov, p. o.	48	2 400	11	550
19.	Galerie Jirkov	46	687	29	286
20. - 21.	Severočeská galerie výtvarného umění v Litoměřicích	27	7 027	18	3 521
20. - 21.	Galerie Středočeského kraje, p. o., Kutná Hora	27	472	x	x
22.	Oblastní galerie Liberec	22	713	29	3 880
23.	Městská galerie Litomyšl	x	688	36	975
24.	Galerie Klatovy/Klenová, p. o.	19	2 557	x	x
25.	Galerie moderního umění v Hradci Králové	16	844	8	1 497
26.	Galerie výtvarného umění v Chebu	13	1 258	27	1 869
27.	Krajská galerie výtvarného umění ve Zlíně	x	1 096	13	1 960
28.	Galerie výtvarného umění v Hodoníně	10	535	21	632
Ostatní galerie vykázaly méně než 10 uspořádaných kulturně výchovných akcí					

POŘADÍ MUZEÍ A PAMÁTNÍKŮ PODLE POČTU NÁVŠTĚVNÍKŮ EXPOZIC A VÝSTAV

		v roce	
		2019	2018
1.	Muzeum hlavního města Prahy	1 827 485	1 533 975
2.	Národní muzeum, Praha	1 125 637	666 483
3.	Židovské muzeum v Praze	677 499	721 193
4.	Národní zemědělské muzeum, s. p. o., Praha	613 159	592 555
5.	Vojenský historický ústav Praha	421 347	418 460
6.	Národní muzeum v přírodě, Rožnov p. Radhoštěm	334 585	227 000
7.	x	x	x
8.	Památník Terežín	296 205	296 749
9.	Muzeum Pražského Jezulátka, Praha	250 000	250 000
10.	Sex Machines Museum, Praha	193 937	x
11.	Vlastivědné muzeum v Olomouci	179 353	135 033
12.	Regionální muzeum v Mikulově	178 315	171 668
13.	Muzeum města Brna	164 291	159 282
14.	Muzeum jihovýchodní Moravy ve Zlíně	159 466	157 174
15.	ŠKODA Muzeum, Mladá Boleslav	153 708	x
16.	Památník Lidice	142 548	170 334
17.	České muzeum stříbra, Kutná Hora	142 344	115 367
18.	Muzeum Mladoboleslava, Mladá Boleslav	137 810	68 004
19.	Hornické muzeum Příbram, p. o.	123 987	127 591
20.	Muzeum komunismu Praha (Legacy s.r.o.)	117 017	107 537
21.	Muzeum Beskyd Frýdek-Místek	109 868	85 983
22.	Technické muzeum v Brně	105 659	101 452
23.	Slezské zemské muzeum, Opava	101 781	95 137
24.	Jihočeské muzeum v Českých Budějovicích	98 110	138 581
25.	Regionální muzeum v Kopřivnici, o.p.s.	97 395	104 639
26.	Muzeum Vysočiny Jihlava, p. o.	96 657	70 303
27.	Moravské zemské muzeum, Brno	94 944	69 472
28.	Husitské muzeum v Táboře	92 959	101 944
29.	Muzeum Brněnska, p. o., Předklášteří	91 881	86 889

pokračování

		v roce	
		2019	2018
30.	Muzeum regionu Valašsko, p. o., Vsetín	87 288	103 293
31.	Masarykovo muzeum v Hodoníně, p. o.	79 420	80 646
32.	Muzeum Komenského v Přerově	76 390	75 719
33.	Vlastivědné muzeum v Šumperku	66 980	71 154
34.	Muzeum Jindřichohradecka, Jindřichův Hradec	66 005	65 839
35.	Polabské muzeum, p. o., Poděbrady	65 861	65 321
36.	Slovácké muzeum v Uherském Hradišti, p. o.	65 412	74 795
37.	Městské muzeum Františkovy Lázně	63 614	61 888
38.	Západočeské muzeum v Plzni, p. o.	62 318	83 992
39.	Muzeum Českého ráje, Turnov	61 624	46 914
40.	Muzeum Policie ČR, Praha	60 166	63 752
41.	Muzeum čokolády a marcipánu, Tábor	59 688	x
42.	Národní ústav lidové kultury, Strážnice	58 975	53 831
43.	x	x	x
44.	Jihomoravské muzeum ve Znojmě, p. o.	55 615	47 809
45.	Ruční papírna – Muzeum papíru Velké Losiny	51 461	49 971
46.	Návštěvnické centrum Becherovka, Karlovy Vary	51 438	x
47.	Muzeum T.G.M. Rakovník	50 737	57 940
48.	Regionální muzeum v Kolíně	50 519	53 925
49.	Krkonošské muzeum Správy KRNAP, Vrchlabí	44 429	38 176
50.	Letecké muzeum v Kunovicích	44 286	54 170
51.	Muzeum Kroměřížska, Kroměříž	42 850	27 059
52.	Muzeum Novojičínska, p. o.	42 190	52 242
53.	Muzeum skla a bižuterie v Jablonci nad Nisou	41 350	32 718
54.	Muzeum středního Pootaví Strakonice	41 299	64 867
55.	Vlastivědné muzeum Boží Dar	41 172	41 192
56.	Železniční muzeum ČD, Lužná u Rakovníka	40 600	48 347
57.	Muzeum Vysočiny Třebíč, p. o.	40 572	50 207
Ostatní muzea a památníky vykázaly méně než 40 000 návštěvníků			

POŘADÍ MUZEÍ A PAMÁTNÍKŮ PODLE POČTU USPOŘÁDANÝCH KULTURNĚ VÝCHOVNÝCH AKCÍ S UVEDENÍM JEJICH NÁVŠTĚVNOSTI

A – celkový počet kulturně výchovných akcí
B – počet návštěvníků kulturně výchovných akcí

		v roce			
		2019		2018	
		A	B	A	B
1.	Muzeum Říčany, p. o.	785	15 107	635	11 647
2.	Muzeum a galerie v Prostějově, p. o.	447	10 619	x	x
3.	Muzeum Policie ČR, Praha	439	28 514	551	31 932
4.	Muzeum Vysočiny Jihlava, p. o.	279	11 470	203	8 819
5.	Národní muzeum, Praha	259	97 009	256	283 074
6.	Památník bratří Strnadlů a Jana Knebla Trojanovice	243	514	224	580
7.	Muzeum Těšínska, p. o., Český Těšín	220	13 523	336	22 412
8.	Památník Terezin	219	8 721	226	8 925
9.	Muzeum Beskyd Frýdek-Místek	199	40 971	238	33 303
10.	Hornické muzeum Rudolfov	195	4 660	49	2 298
11.	Západočeské muzeum v Plzni, p. o.	189	18 381	148	13 024
12.	Židovské muzeum v Praze	186	5 058	137	4 541
13.	Technické muzeum v Brně	174	31 757	149	27 934
14.	Muzeum T.G.M. Rakovník	166	24 743	196	30 240
15.	Regionální muzeum Mělník, p. o.	150	5 906	59	4 487
16.	Vlastivědné muzeum Dr. Hostaše v Klatovech, p. o.	143	7 901	150	2 444
17. - 18.	Muzeum Podblanicka p. o., Vlašim	140	8 153	x	x
17. - 18.	Vlastivědné muzeum a galerie v České Lípě	140	4 510	230	7 959
19.	Národní muzeum v přírodě, Rožnov p. Radhoštěm	138	191 933	46	127 000
20.	Muzeum Novojičínska, p. o.	130	25 179	164	31 463
21.	Jihočeské muzeum v Českých Budějovicích	127	11 346	153	14 715
22.	Národní zemědělské muzeum, s. p. o., Praha	120	108 084	168	135 291
23.	Muzeum Českého krasu, p. o., Beroun	116	12 554	83	7 339
24.	Ostravské muzeum, Ostrava	115	5 102	80	7 840
25. - 27.	Muzeum hlavního města Prahy	112	5 402	107	4 708
25. - 27.	Muzeum regionu Valašsko, p. o., Vsetín	112	29 298	192	26 536
25. - 27.	Muzeum Vysočiny Havlíčkův Brod	112	3 061	74	2 052
28.	Jihomoravské muzeum ve Znojmě, p. o.	111	19 867	108	25 149
29.	Muzeum jihovýchodní Moravy ve Zlíně	108	8 330	24	6 076

pokračování

		v roce			
		2019		2018	
		A	B	A	B
30.	Slezské zemské muzeum, Opava	105	19 332	91	35 429
31.	Muzeum Komenského v Přerově	102	23 921	91	38 529
32.	Husitské muzeum v Táboře	100	6 100	123	8 541
33.	Oblastní muzeum v Děčíně, p. o.	99	5 640	112	4 212
34. - 35.	Muzeum Vyškovska, p. o.	91	6 923	75	7 086
34. - 35.	Muzeum Mladoboleslavska, Mladá Boleslav	91	8 857	53	6 454
36. - 37.	x	x	x	x	x
36. - 37.	Vlastivědné muzeum v Olomouci	89	20 505	87	24 438
38. - 39.	Městské muzeum Horažďovice	88	5 104	75	4 616
38. - 39.	Oblastní muzeum v Lounech, p. o.	88	8 371	79	7 495
40.	Oblastní muzeum v Chomutově, p. o.	87	2 140	88	3 882
41. - 42.	Muzeum města Ústí nad Labem	81	6 115	82	6 214
41. - 42.	Muzeum Vysočiny Pelhřimov	81	4 425	83	3 954
43.	Slovácké muzeum v Uherském Hradišti, p. o.	79	10 699	92	10 219
44.	Východočeské muzeum v Pardubicích	78	11 693	101	28 758
45.	Muzeum Brněnska, p. o., Předklášteří	74	8 097	44	6 102
46.	Městské muzeum a knihovna Čáslav	73	4 120	45	4 024
47. - 48.	Vlastivědné muzeum v Šumperku	72	15 617	79	13 393
47. - 48.	Muzeum v Bruntále, p. o.	72	46 364	78	47 419
49.	Regionální muzeum a galerie Jičín	71	1 523	153	6 634
50.	Regionální muzeum města Žďár nad Sázavou	70	4 632	19	4 397
51.	Muzeum Vysočiny Třebíč, p. o.	68	4 311	76	4 268
52.	Muzeum Náchodska	64	7 192	39	4 777
53.	ŠKODA Muzeum, Mladá Boleslav	63	38 152	x	x
54. - 55.	Městské muzeum Česká Třebová	62	2 300	59	3 191
54. - 55.	Muzeum Českého lesa v Tachově	62	2 553	65	3 253
56. - 57.	Muzeum středního Pootaví Strakonice	61	19 425	52	16 590
56. - 57.	Městské muzeum a galerie Polička	61	10 116	74	6 393
Ostatní muzea a památníky vykázaly méně než 60 uspořádaných kulturně výchovných akcí					

PAMÁTKOVÉ OBJEKTY

Statistické šetření za rok 2019, které probíhá počátkem r. 2020, bylo ovlivněno jarními opatřeními proti koronaviru. V řadě institucí byl zaveden home-office, takže se sběr dat výrazně prodloužil. Všem zpravodajským jednotkám děkujeme za snahu splnit svou povinnost i v omezených podmínkách. Pouze ve dvou případech už nebylo možné data započítat, protože sběr už byl uzavřen.

Předmětem statistického zjišťování jsou památkové objekty zpřístupněné návštěvníkům za vstupné v roce 2019. Patří sem hrady, zámky, kláštery, kostely, zříceniny, mlýny, věže apod. Památkové objekty, které jsou ve správě muzea nebo galerie, nejsou do této kapitoly zařazeny a jsou šetřeny výkazem o muzeu a galerii. Pokud je zpřístupněný památkový objekt zčásti využit muzeem, galerií, popřípadě jiným kulturním zařízením, zpracovává se pro každou část příslušný výkaz. Z celkového počtu 326 šetřených objektů je 114 ve správě Národního památkového ústavu, který je příspěvkovou organizací Ministerstva kultury, 4 ve správě jiných resortů, 98 ve správě krajů, obcí a měst, 15 je zřizováno spolky dle zákona č.89/2012 Sb, 4 obecně prospěšnými společnostmi aj., 38 církví a 53 podnikateli a jinými subjekty.

Od roku 2015, kdy činil počet návštěvníků památkových objektů 13 006 002 osob, se v r. 2019 zvýšil na 14 895 920 osob, tedy na 114,5 % oproti r. 2015. Při porovnání průměrné návštěvnosti, která činila 41 289 osob v r. 2015 a v r. 2019 45 693 osob, je patrný nárůst o 10,7 %.

Památkové objekty se uplatňují ve společenském a kulturním životě obcí a měst. Pořádají se zde nejen drobné kulturní akce v rámci prohlídek (tanec, hraní hudebních skladeb v dobovém oděvu, šerm, scény ze života na zámku apod.), ale i výstavy, koncerty, divadelní představení apod. Počet těchto kulturních akcí závisí nejen na organizačních schopnostech správců jednotlivých památkových objektů, ale i na dostatečné nabídce různých divadelních a hudebních souborů, šermířských skupin apod. z blízkého okolí. Počet kulturních akcí bývá kolísavý. V r. 2015 bylo uspořádáno 15 768 různých akcí, v r. 2019 13 099, což představuje pokles o 16,9 %. Také počet návštěvníků kulturních akcí má v uvedeném období kolísající tendenci, a to z 4 374 719 osob v r. 2015 na 4 533 533 v r. 2019. Návštěvnost vykazuje nárůst o 3,6 %. Vedle pořádání různých kulturních akcí se památkové objekty snaží zvýšit svou atraktivnost pro návštěvníky pořádáním nočních prohlídek, různými žánrovými obrázky ze

života na hradech a zámcích, zpřístupňováním nových prohlídkových okruhů a také prodloužením sezóny.

V první skupině památek ve správě Národního památkového ústavu, jiných resortů, krajů, obcí a měst vzrostl v r. 2019 počet návštěvníků na 10 255 300 osob, což představuje nárůst o 13,0 % proti r. 2015. Nárůst je patrný i v průměrném počtu návštěvníků na jeden památkový objekt. V r. 2015 to bylo 44 046 osob, zatímco v r. 2019 už 47 478 osob, tedy o 7,8 % více.

V další skupině sledovaných památek, které jsou v majetku či správě spolků, nadací, obecně prospěšných společností a církve se počet objektů od r. 2015 zvýšil z 54 na 57 v r. 2019. I počet návštěvníků v uvedeném období stoupl. V r. 2015 navštívilo tuto skupinu památek 2 646 330 a v r. 2019 už 3 394 824 osob, návštěvnost tedy vzrostla o 28,3 %. Také průměrný počet návštěvníků na jeden objekt v průběhu pěti let stoupl. Ze 49 006 v r. 2015 vzrostl na 59 558 v r. 2019, což představuje nárůst o 21,5 %.

Ve třetí skupině památek, kde jsou uvedeny objekty v majetku či správě podnikatelských subjektů a podnikatelů, bylo v r. 2015 statisticky šetřeno 54 památkových objektů a v r. 2019 jen 53. Počet návštěvníků za sledované období mírně poklesl z 1 284 213 na 1 245 796 osob, což představuje pokles o 3,0 %. I průměrný počet návštěvníků na jeden objekt se v této skupině památek snížil, a to z původních 23 782 osob v r. 2015 na 23 506 osob v r. 2019, tedy o 1,2 %.

Z památkových objektů na území České republiky je jich 12 zapsáno v seznamu kulturního dědictví UNESCO. Patří mezi ně historická centra Prahy, Českého Krumlova, Telče (zaps. 12/1992) a Kutné Hory (zaps. 12/1995, vesnická rezervace Holašovice (zaps.12/1998), poutní kostel sv. Jana Nepomuckého na Zelené hoře ve Žďáru nad Sázavou (zaps. 12/1994), Lednicko-valtický areál (zaps. 12/1996), areál Arcibiskupského zámku a Květné a Podzámecké zahrady v Kroměříži zaps. 12/1998), renesanční zámek a historické centrum v Litomyšli (zaps. 11/1999), sloup Nejsvětější Trojice v Olomouci (zaps. 11/2000), vila Tugendhat v Brně (zaps.12/2001), židovská čtvrť a románsko-gotická bazilika sv. Prokopa v Třebíči (zaps.7/2003). Do statistického šetření jsou zařazeny jednotlivé památky, v nichž se vybírá vstupné.

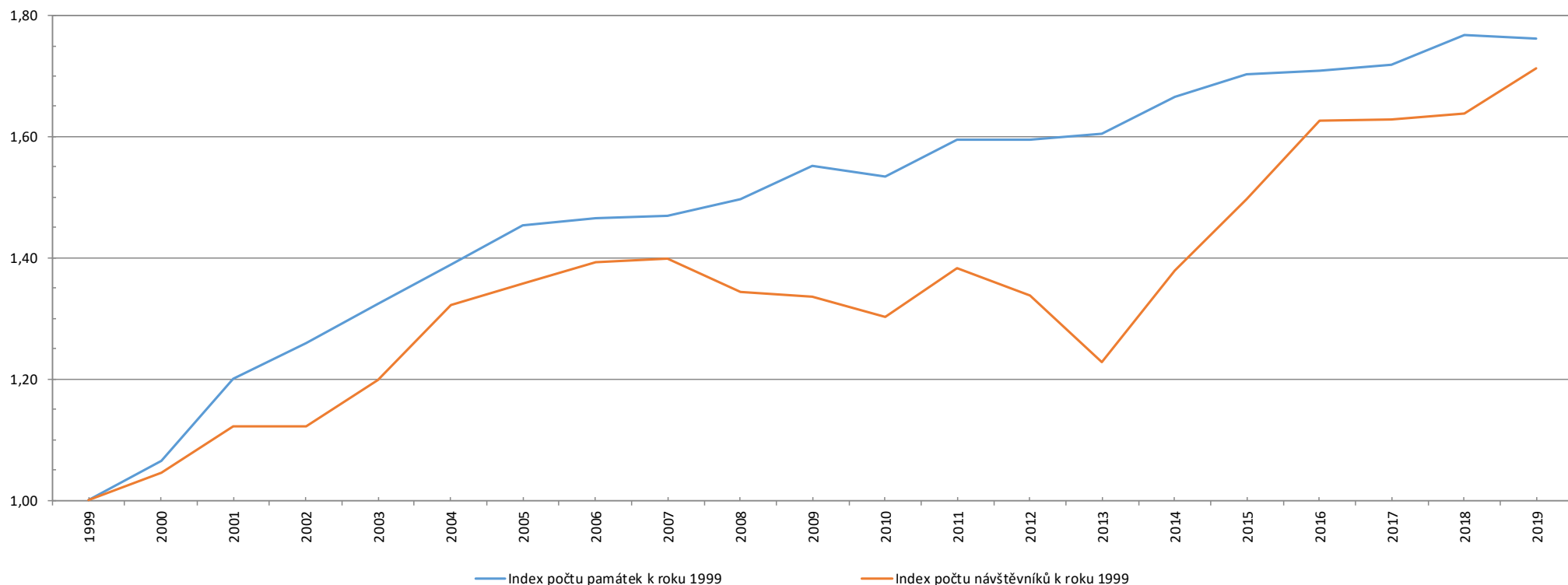
Zdroj: KULT (MK) 17-01 Roční výkaz o památkových objektech s kulturním využitím za rok 2019

VÝVOJ VYBRANÝCH UKAZATELŮ V LETECH 1999–2019

Památky zpřístupněné za vstupné

	1999	2000	2001	2002	2003	2004	2005	2006	2007	2008	2009	2010	2011	2012	2013	2014	2015	2016	2017	2018	2019
Počet hradů, zámků a památek za vstupné	185	197	222	233	245	257	269	271	272	277	287	284	295	295	297	308	315	316	318	327	326
Index počtu památek k roku 1996	1,00	1,06	1,20	1,26	1,32	1,39	1,45	1,46	1,47	1,50	1,55	1,54	1,59	1,59	1,61	1,66	1,70	1,71	1,72	1,77	1,76
Počet návštěvníků v tis.	8 693,3	9 089,7	9 755,2	9 761,8	10 420,4	11 489,6	11 796,8	12 108,8	12 167,9	11 681,1	11 616,0	11 325,0	12 032,0	11 627,0	10 673,0	11 992,0	13 006,0	14 139,5	14 148,6	14 238,0	14 895,9
Index počtu návštěvníků k roku 1996	1,00	1,05	1,12	1,12	1,20	1,32	1,36	1,39	1,40	1,34	1,34	1,30	1,38	1,34	1,23	1,38	1,50	1,63	1,63	1,71	1,71
Počet návštěvníků na 1 tis. obyv.	846,3	889,0	954,1	957,0	1 021,4	1 125,7	1 152,7	1 180,6	1 178,8	1 120,0	1 107,2	1 076,8	1 146,4	1 106,4	1 015,5	1 139,4	1 232,3	1 338,5	1 337,4	1 340,0	1 396,0

Dynamika vývoje počtu památek a jejich návštěvníků



VYBRANÉ INDIKÁTORY ZE STATISTICKÝCH VÝKAZŮ O PAMÁTKOVÝCH OBJEKTECH S KULTURNĚ VÝCHOVNÝM VYUŽITÍM V ROCE 2019

		Celkem	Zřizovatelé		
			státní správa, kraje, obce a města	podnikatelské subjekty	ostatní
Počet hradů, zámků a ostatních památek zpřístupněných návštěvníkům za vstupné		326	216	53	57
Počet návštěvníků těchto objektů		14 895 920	10 255 300	1 245 796	3 394 824
Průměrný počet návštěvníků na jeden památkový objekt		45 693	47 478	23 506	59 558
Celkový počet inventárních jednotek mobiliárního fondu památkových objektů		1 671 994	1 112 069	36 416	523 509
Celkový počet svazků knihovního fondu sbírkové povahy		1 215 182	677 802	52 918	484 462
Počet kulturních akcí uskutečněných v památkových objektech		13 099	10 996	770	1 333
v tom	samostatné výstavy	643	497	60	86
	samostatné koncerty	1 526	1 013	111	402
	dramatická vystoupení	867	722	86	59
	kulturní akce při prohlídkách, noční prohlídky	7 228	6 650	225	353
	akce tradiční lidové kultury	261	182	24	55
	ostatní	2 574	1 932	264	378
Počet návštěvníků těchto kulturních akcí		4 533 533	3 322 287	596 615	614 631
v tom	návštěvníků samostatných výstav	2 266 189	1 655 584	249 937	360 668
	návštěvníků samostatných koncertů	404 156	253 569	51 161	99 426
	návštěvníků dramatických vystoupení	261 818	203 466	48 715	9 637
	návštěvníků kulturních akcí při prohlídkách a návštěvníků nočních prohlídek	467 950	382 859	37 421	47 670
	návštěvníků akcí tradiční lidové kultury	301 822	240 577	46 483	14 762
	návštěvníků ostatních akcí	831 598	586 232	162 898	82 468
Počet počítačů připojených na Internet		1 517	1 275	115	127
z toho přístupných veřejnosti		48	33	4	11
Počet vydaných publikací nebo katalogů		47	16	9	22

VYBRANÉ ÚDAJE ZE STATISTICKÝCH VÝKAZŮ O PAMÁTKOVÝCH OBJEKTECH S KULTURNĚ VÝCHOVNÝM VYUŽITÍM ZA ROK 2019

(Pro porovnání jsou uvedeny i údaje od roku 2015)

	2019	%	2018	%	2017	%	2016	%	2015 *	%	
Počet hradů, zámků a ostatních památek zpřístupněných návštěvníkům za vstupné	326	103,5	327	103,8	318	101,0	316	100,3	315	100,0	
Počet návštěvníků těchto objektů	14 895 920	114,5	14 237 959	109,5	14 148 578	108,8	14 139 512	108,7	13 006 002	100,0	
Průměrný počet návštěvníků na jeden památkový objekt	45 693	110,7	43 541	105,5	44 492	107,8	44 745	108,4	41 289	100,0	
Celkový počet inventárních jednotek mobiliárního fondu památkových objektů	1 671 994	152,8	1 143 249	104,5	1 130 068	103,3	1 103 413	100,8	1 094 455	100,0	
Celkový počet svazků knihovního fondu sbírkové povahy	1 215 182	128,2	693 097	73,1	899 076	94,9	932 014	98,3	947 717	100,0	
Počet kulturních akcí uskutečněných v památkových objektech	13 099	83,1	13 644	86,5	13 889	88,1	14 946	94,8	15 768	100,0	
v tom	samostatné výstavy	643	95,3	717	106,2	681	100,9	662	98,1	675	100,0
	samostatné koncerty	1 526	112,7	1 480	109,3	1 490	110,0	1 575	116,3	1 354	100,0
	dramatická vystoupení	867	74,6	898	77,3	1 010	86,9	1 273	109,6	1 162	100,0
	kulturní akce při prohlídkách, noční prohlídky	7 228	71,0	7 886	77,4	7 843	77,0	9 170	90,0	10 187	100,0
	akce tradiční lidové kultury	261	125,5	250	120,2	290	139,4	395	189,9	208	100,0
	ostatní	2 574	118,0	2 413	110,6	2 575	118,0	1 871	85,7	2 182	100,0
Počet návštěvníků těchto kulturních akcí	4 533 533	103,6	4 791 530	109,5	4 473 376	102,3	4 355 138	99,6	4 374 719	100,0	
v tom	návštěvníků samostatných výstav	2 266 189	113,3	2 468 293	123,4	2 197 626	109,9	2 234 691	111,7	1 999 758	100,0
	návštěvníků samostatných koncertů	404 156	126,0	370 484	115,5	354 044	110,3	368 387	114,8	320 858	100,0
	návštěvníků dramatických vystoupení	261 818	83,2	250 649	79,6	293 962	93,4	358 884	114,0	314 752	100,0
	návštěvníků kulturních akcí při prohlídkách a návštěvníků nočních prohlídek	467 950	74,5	497 113	79,1	513 003	81,6	488 604	77,7	628 496	100,0
	návštěvníků akcí tradiční lidové kultury	301 822	88,7	347 631	102,2	404 753	119,0	362 753	106,6	340 264	100,0
	návštěvníků ostatních akcí	831 598	107,9	857 360	111,3	709 988	92,1	541 819	70,3	770 591	100,0
Počet počítačů připojených na Internet	1 517	112,8	1 582	117,6	1 401	104,2	1 523	113,2	1 345	100,0	
z toho přístupných veřejnosti	48	90,6	44	83,0	55	103,8	60	113,2	53	100,0	
Počet vydaných publikací nebo katalogů	47	90,4	58	111,5	52	100,0	45	86,5	52	100,0	

* Údaje za uvedený rok byly letos dodatečně opraveny.

VYBRANÉ ÚDAJE ZE STATISTICKÝCH VÝKAZŮ O PAMÁTKOVÝCH OBJEKTECH S KULTURNĚ VÝCHOVNÝM VYUŽITÍM ZA ROK 2019

Památkové objekty zřizované MK, jinými resorty, kraji, obcemi a městy

(Pro porovnání jsou uvedeny i údaje od roku 2015)

	2019	%	2018	%	2017	%	2016	%	2015 *	%	
Počet hradů, zámků a ostatních památek zpřístupněných návštěvníkům za vstupné	216	104,3	221	106,8	214	103,4	211	101,9	207	100,0	
Počet návštěvníků těchto objektů	10 255 300	113,0	10 100 231	111,3	9 921 631	109,3	10 086 773	111,1	9 075 459	100,0	
Průměrný počet návštěvníků na jeden památkový objekt	47 478	107,8	45 702	103,8	46 363	105,3	47 805	108,5	44 046	100,0	
Celkový počet inventárních jednotek mobiliárního fondu památkových objektů	1 112 069	105,7	1 102 219	104,7	1 089 660	103,6	1 063 904	101,1	1 052 267	100,0	
Celkový počet svazků knihovního fondu sbírkové povahy	677 802	96,1	467 664	66,3	672 105	95,3	705 139	99,9	705 563	100,0	
Počet kulturních akcí uskutečněných v památkových objektech	10 996	81,5	11 482	85,1	11 678	86,5	12 659	93,8	13 493	100,0	
v tom	samostatné výstavy	497	90,5	579	105,5	521	94,9	529	96,4	549	100,0
	samostatné koncerty	1 013	105,2	1 030	107,0	1 054	109,4	1 031	107,1	963	100,0
	dramatická vystoupení	722	76,1	736	77,6	845	89,0	991	104,4	949	100,0
	kulturní akce při prohlídkách, noční prohlídky	6 650	71,6	7 269	78,2	7 183	77,3	8 535	91,9	9 290	100,0
	akce tradiční lidové kultury	182	117,4	167	107,7	205	132,3	227	146,5	155	100,0
	ostatní	1 932	121,7	1 701	107,2	1 870	117,8	1 346	84,8	1 587	100,0
Počet návštěvníků těchto kulturních akcí	3 322 287	104,5	3 335 627	104,9	3 207 557	100,9	3 098 693	97,5	3 179 737	100,0	
v tom	návštěvníků samostatných výstav	1 655 584	110,7	1 719 281	114,9	1 589 398	106,3	1 606 073	107,4	1 495 900	100,0
	návštěvníků samostatných koncertů	253 569	109,2	257 866	111,1	247 265	106,5	261 572	112,6	232 204	100,0
	návštěvníků dramatických vystoupení	203 466	91,9	192 999	87,2	237 536	107,3	246 561	111,4	221 421	100,0
	návštěvníků kulturních akcí při prohlídkách a návštěvníků nočních prohlídek	382 859	85,8	362 736	81,3	370 894	83,1	347 610	77,9	446 192	100,0
	návštěvníků akcí tradiční lidové kultury	240 577	103,8	234 194	101,0	279 404	120,5	253 085	109,2	231 789	100,0
	návštěvníků ostatních akcí	586 232	106,2	568 551	103,0	483 060	87,5	383 792	69,5	552 231	100,0
Počet počítačů připojených na Internet	1 275	109,9	1 364	117,6	1 187	102,3	1 314	113,3	1 160	100,0	
z toho přístupných veřejnosti	33	82,5	35	87,5	42	105,0	49	122,5	40	100,0	
Počet vydaných publikací nebo katalogů	16	88,9	29	161,1	22	122,2	18	100,0	18	100,0	

* Údaje za uvedený rok byly letos dodatečně opraveny.

VYBRANÉ ÚDAJE ZE STATISTICKÝCH VÝKAZŮ O PAMÁTKOVÝCH OBJEKTECH S KULTURNĚ VÝCHOVNÝM VYUŽITÍM ZA ROK 2019

Památkové objekty zřizované spolky a obecně prospěšnými společnostmi

(Pro porovnání jsou uvedeny i údaje od roku 2015)

		2019	%	2018	%	2017	%	2016	%	2015 [*]	%
Počet hradů, zámků a ostatních památek zpřístupněných návštěvníkům za vstupné		57	111,8	55	107,8	57	111,8	54	105,9	51	100,0
Počet návštěvníků těchto objektů		3 394 824	134,8	2 915 121	115,7	2 984 716	118,5	2 646 330	105,1	2 518 480	100,0
Průměrný počet návštěvníků na jeden památkový objekt		59 558	120,6	53 002	107,3	52 363	106,0	49 006	99,2	49 382	100,0
Celkový počet inventárních jednotek mobiliárního fondu památkových objektů		523 509	11 985,1	4 747	108,7	5 039	115,4	3 561	81,5	4 368	100,0
Celkový počet svazků knihovního fondu sbírkové povahy		484 462	277,7	174 462	100,0	174 462	100,0	170 010	97,4	174 462	100,0
Počet kulturních akcí uskutečněných v památkových objektech		1 333	178,4	1 246	166,8	1 367	183,0	938	125,6	747	100,0
v tom	samostatné výstavy	86	128,4	73	109,0	71	106,0	65	97,0	67	100,0
	samostatné koncerty	402	145,7	343	124,3	416	150,7	285	103,3	276	100,0
	dramatická vystoupení	59	155,3	71	186,8	136	357,9	63	165,8	38	100,0
	kulturní akce při prohlídkách, noční prohlídky	353	172,2	348	169,8	341	166,3	267	130,2	205	100,0
	akce tradiční lidové kultury	55	239,1	30	130,4	21	91,3	14	60,9	23	100,0
	ostatní	378	273,9	381	276,1	382	276,8	244	176,8	138	100,0
Počet návštěvníků těchto kulturních akcí		614 631	158,8	721 975	186,6	628 024	162,3	502 966	130,0	386 939	100,0
v tom	návštěvníků samostatných výstav	360 668	136,1	430 673	162,6	427 191	161,2	287 477	108,5	264 935	100,0
	návštěvníků samostatných koncertů	99 426	267,0	82 247	220,9	66 042	177,4	51 319	137,8	37 232	100,0
	návštěvníků dramatických vystoupení	9 637	195,4	8 253	167,3	22 820	462,6	16 635	337,2	4 933	100,0
	návštěvníků kulturních akcí při prohlídkách a návštěvníků nočních prohlídek	47 670	147,9	80 927	251,0	37 611	116,7	86 938	269,7	32 240	100,0
	návštěvníků akcí tradiční lidové kultury	14 762	74,2	33 775	169,7	23 601	118,6	17 088	85,9	19 903	100,0
	návštěvníků ostatních akcí	82 468	297,8	86 100	310,9	50 759	183,3	43 509	157,1	27 696	100,0
Počet počítačů připojených na Internet		127	174,0	118	161,6	119	163,0	90	123,3	73	100,0
z toho přístupných veřejnosti		11	220,0	7	140,0	9	180,0	10	200,0	5	100,0
Počet vydaných publikací nebo katalogů		22	110,0	28	140,0	23	115,0	29	145,0	20	100,0

^{*} Údaje za uvedený rok byly letos dodatečně opraveny.

VYBRANÉ ÚDAJE ZE STATISTICKÝCH VÝKAZŮ O PAMÁTKOVÝCH OBJEKTECH S KULTURNĚ VÝCHOVNÝM VYUŽITÍM ZA ROK 2019

Památkové objekty zřizované podnikatelskými subjekty a podnikateli

(Pro porovnání jsou uvedeny i údaje od roku 2015)

	2019	%	2018	%	2017	%	2016	%	2015	%	
Počet hradů, zámků a ostatních památek zpřístupněných návštěvníkům za vstupné	53	98,1	51	94,4	51	94,4	48	88,9	54	100,0	
Počet návštěvníků těchto objektů	1 245 796	97,0	1 222 607	95,2	1 249 772	97,3	1 068 023	83,2	1 284 213	100,0	
Průměrný počet návštěvníků na jeden památkový objekt	23 506	98,8	23 973	100,8	24 505	103,0	22 250	93,6	23 782	100,0	
Celkový počet inventárních jednotek mobiliárního fondu památkových objektů	36 416	94,3	36 283	93,9	35 475	91,8	34 470	89,2	38 627	100,0	
Celkový počet svazků knihovního fondu sbírkové povahy	52 918	73,4	50 971	70,7	52 509	72,8	52 413	72,7	72 144	100,0	
Počet kulturních akcí uskutečněných v památkových objektech	770	57,6	916	68,5	1 108	82,9	920	68,8	1 337	100,0	
v tom	samostatné výstavy	60	98,4	65	106,6	82	134,4	62	101,6	61	100,0
	samostatné koncerty	111	104,7	107	100,9	111	104,7	128	120,8	106	100,0
	dramatická vystoupení	86	57,3	91	60,7	130	86,7	146	97,3	150	100,0
	kulturní akce při prohlídkách, noční prohlídky	225	35,7	269	42,7	336	53,3	294	46,7	630	100,0
	akce tradiční lidové kultury	24	61,5	53	135,9	68	174,4	147	376,9	39	100,0
	ostatní	264	75,2	331	94,3	381	108,5	143	40,7	351	100,0
Počet návštěvníků těchto kulturních akcí	596 615	86,2	733 928	106,1	702 700	101,5	628 421	90,8	692 016	100,0	
v tom	návštěvníků samostatných výstav	249 937	115,5	318 339	147,1	264 738	122,3	201 427	93,1	216 381	100,0
	návštěvníků samostatných koncertů	51 161	137,0	30 371	81,3	50 345	134,8	40 773	109,2	37 335	100,0
	návštěvníků dramatických vystoupení	48 715	63,5	49 397	64,4	50 432	65,8	89 503	116,7	76 696	100,0
	návštěvníků kulturních akcí při prohlídkách a návštěvníků nočních prohlídek	37 421	39,2	53 450	56,0	54 499	57,1	103 383	108,4	95 366	100,0
	návštěvníků akcí tradiční lidové kultury	46 483	50,9	79 662	87,2	94 203	103,1	86 067	94,2	91 387	100,0
	návštěvníků ostatních akcí	162 898	93,2	202 709	115,9	188 483	107,8	107 268	61,3	174 851	100,0
Počet počítačů připojených na Internet	115	121,1	100	105,3	107	112,6	90	94,7	95	100,0	
z toho přístupných veřejnosti	4	133,3	2	66,7	5	166,7	2	66,7	3	100,0	
Počet vydaných publikací nebo katalogů	9	112,5	1	12,5	6	75,0	3	37,5	8	100,0	

PŘEHLED O POČTU PAMÁTKOVÝCH OBJEKTŮ, JEJICH NÁVŠTĚVNOSTI A VYBRANÉM VSTUPNÉM V JEDNOTLIVÝCH KRAJÍCH ČESKÉ REPUBLIKY V ROCE 2019

Památkové objekty zřizované MK prostřednictvím NPÚ, jinými resorty, kraji, obcemi a městy

	Počet		Vybrané vstupné (v tis. Kč) *	Průměrné vstupné na 1 návštěvníka (v Kč) *
	hradů, zámků a ostatních památek	návštěvníků památkových objektů		
Hlavní město Praha	10	3 506 776	672 624,7	191,81
Středočeský kraj	25	992 402	115 059,6	115,94
Jihočeský kraj	20	1 219 222	151 312,9	124,11
Plzeňský kraj	20	410 505	27 780,0	67,67
Karlovarský kraj	4	128 002	12 538,4	97,95
Ústecký kraj	29	344 819	19 328,1	56,05
Liberecký kraj	13	563 763	41 685,8	73,94
Královéhradecký kraj	10	355 590	21 397,3	60,17
Pardubický kraj	7	300 396	18 614,2	61,97
Kraj Vysočina	10	209 481	14 119,7	67,40
Jihomoravský kraj	33	1 226 109	111 878,2	91,25
Olomoucký kraj	8	280 012	26 638,7	95,13
Zlínský kraj	13	450 827	35 849,4	79,52
Moravskoslezský kraj	14	267 396	11 897,8	44,50

* Vstupné nebylo uvedeno za všechny objekty, proto lze považovat údaj pouze za orientační

PŘEHLED O POČTU PAMÁTKOVÝCH OBJEKTŮ, JEJICH NÁVŠTĚVNOSTI A VYBRANÉM VSTUPNÉM V JEDNOTLIVÝCH KRAJÍCH ČESKÉ REPUBLIKY V ROCE 2019

Památkové objekty zřizované spolky dle zák. 89/2012 Sb., obecně prospěšnými společnostmi a církví

	Počet		Vybrané vstupné (v tis. Kč) *	Průměrné vstupné na 1 návštěvníka (v Kč) *
	hradů, zámků a ostatních památek	návštěvníků památkových objektů		
Hlavní město Praha	11	1 158 345	118 147,6	102,00
Středočeský kraj	12	1 310 310	95 486,2	72,87
Jihočeský kraj	5	40 575	3 141,4	77,42
Plzeňský kraj	6	156 363	8 100,0	51,80
Karlovarský kraj	x	x	x	x
Ústecký kraj	2	54 442	1 047,3	19,24
Liberecký kraj	x	x	x	x
Královéhradecký kraj	2	34 761	3 338,0	96,03
Pardubický kraj	1	50 000	533,1	10,66
Kraj Vysočina	5	87 252	4 307,0	49,36
Jihomoravský kraj	2	42 585	2 303,8	54,10
Olomoucký kraj	3	4 055	115,5	28,48
Zlínský kraj	x	x	x	x
Moravskoslezský kraj	0	0	0,0	0,00

* Vstupné nebylo uvedeno za všechny objekty, proto lze považovat údaj pouze za orientační.

x Správa památkového objektu nedala souhlas k zveřejnění údajů.

PŘEHLED O POČTU PAMÁTKOVÝCH OBJEKTŮ, JEJICH NÁVŠTĚVNOSTI A VYBRANÉM VSTUPNÉM V JEDNOTLIVÝCH KRAJÍCH ČESKÉ REPUBLIKY V ROCE 2019

Památkové objekty zřizované podnikatelskými subjekty a podnikateli

	Počet		Vybrané vstupné (v tis. Kč) *	Průměrné vstupné na 1 návštěvníka (v Kč) *
	hradů, zámků a ostatních památek	návštěvníků památkových objektů		
Hlavní město Praha	x	x	x	x
Středočeský kraj	7	211 298	22 181,6	104,98
Jihočeský kraj	11	141 201	11 886,5	84,18
Plzeňský kraj	x	x	x	x
Karlovarský kraj	3	21 605	1 998,1	92,48
Ústecký kraj	x	x	x	x
Liberecký kraj	2	72 151	4 816,0	66,75
Královéhradecký kraj	11	507 750	22 718,4	44,74
Pardubický kraj	4	25 106	1 262,7	50,29
Kraj Vysočina	x	x	x	x
Jihomoravský kraj	4	41 900	2 716,2	64,83
Olomoucký kraj	1	3 183	222,0	69,75
Zlínský kraj	0	0	0,0	0,00
Moravskoslezský kraj	1	100 582	3 281,0	32,62

* Vstupné nebylo uvedeno za všechny objekty, proto lze považovat údaj pouze za orientační.
x Správa památkového objektu nedala souhlas k zveřejnění údajů.

PŘEHLED O POČTU KULTURNÍCH AKCÍ A JEJICH NÁVŠTĚVNOSTI, USKUTEČNĚNÝCH V PAMÁTKOVÝCH OBJEKTECH V JEDNOTLIVÝCH KRAJÍCH ČESKÉ REPUBLIKY V ROCE 2019

POČET KULTURNÍCH AKCÍ V PAMÁTKOVÝCH OBJEKTECH A JEJICH NÁVŠTĚVNOST

Památkové objekty zřizované MK prostřednictvím NPÚ, jinými resorty, kraji, obcemi a městy

	Celkem kulturních akcí	v tom						Celkem návštěvníků	v tom					
		samostatných výstav	samostatných koncertů	dramatických vystoupení	kulturních akcí při prohlídkách a nočních prohlídek	tradiční lidové kultury	ostatních		samostatných výstav	samostatných koncertů	dramatických vystoupení	kulturních akcí při prohlídkách a nočních prohlídek	akcí tradiční lidové kultury	ostatních
Hlavní město Praha	931	72	117	114	128	7	493	584 664	296 107	42 272	33 076	21 961	5 100	186 148
Středočeský kraj	1 594	58	146	87	1 020	50	233	359 258	128 156	36 825	23 718	63 989	58 424	48 146
Jihočeský kraj	635	61	141	230	101	8	94	324 780	164 662	15 479	75 716	19 637	32 870	16 416
Plzeňský kraj	398	42	73	61	101	31	90	236 851	145 453	9 532	7 577	14 420	22 976	36 893
Karlovarský kraj	27	4	5	0	6	2	10	17 928	12 907	323	0	698	1 200	2 800
Ústecký kraj	1 054	57	104	52	539	26	276	226 929	68 563	13 236	7 444	36 900	59 526	41 260
Liberecký kraj	459	18	51	17	182	2	189	270 036	153 768	6 036	3 002	26 031	23 044	58 155
Královéhradecký kraj	1 520	7	55	19	1 376	8	55	143 581	56 923	5 276	14 394	38 841	6 458	21 689
Pardubický kraj	108	13	25	18	42	0	10	177 637	130 691	16 100	2 551	21 219	0	7 076
Kraj Vysočina	205	13	67	27	66	2	30	95 365	37 027	38 981	7 146	5 813	1 520	4 878
Jihomoravský kraj	549	53	93	58	223	26	96	356 686	191 547	26 423	14 667	13 314	6 279	104 456
Olomoucký kraj	2 860	25	35	15	2 670	6	109	204 179	54 778	13 385	5 897	91 893	4 284	33 942
Zlínský kraj	421	43	67	17	106	7	181	248 278	184 125	14 553	4 640	10 366	12 077	22 517
Moravskoslezský kraj	276	37	40	9	86	10	94	84 614	32 377	15 460	3 743	15 822	8 070	9 142

PŘEHLED O POČTU KULTURNÍCH AKCÍ A JEJICH NÁVŠTĚVNOSTI, USKUTEČNĚNÝCH V PAMÁTKOVÝCH OBJEKTECH V JEDNOTLIVÝCH KRAJÍCH ČESKÉ REPUBLIKY V ROCE 2019

POČET KULTURNÍCH AKCÍ V PAMÁTKOVÝCH OBJEKTECH A JEJICH NÁVŠTĚVNOST

Památkové objekty zřizované spolky dle zák. 89/2012 Sb., obecně prospěšnými společnostmi a církví

	Celkem kulturních akcí	v tom						Celkem návštěvníků	v tom					
		samostatných výstav	samostatných koncertů	dramatických vystoupení	kulturních akcí při prohlídkách a nočních prohlídek	tradiční lidové kultury	ostatních		samostatných výstav	samostatných koncertů	dramatických vystoupení	kulturních akcí při prohlídkách a nočních prohlídek	akcí tradiční lidové kultury	ostatních
Hlavní město Praha	285	22	188	13	59	0	3	304 932	243 867	37 462	1 620	21 283	0	700
Středočeský kraj	420	12	71	7	146	0	184	75 987	38 535	12 272	2 400	6 267	0	16 513
Jihočeský kraj	27	1	5	1	10	4	6	10 676	6 000	710	100	950	2 368	548
Plzeňský kraj	83	11	26	0	3	36	7	11 751	2 760	3 034	0	2 448	851	2 658
Karlovarský kraj	49	9	23	2	8	1	6	44 006	19 667	2 774	120	880	4 890	15 675
Ústecký kraj	41	6	3	4	8	1	19	15 596	13 965	600	200	311	290	230
Liberecký kraj	38	6	7	14	5	0	6	15 389	5 772	1 340	1 284	6 651	0	342
Královéhradecký kraj	0	0	0	0	0	0	0	0	0	0	0	0	0	0
Pardubický kraj	33	3	11	0	19	0	0	8 458	6 000	2 000	0	458	0	0
Kraj Vysočina	24	3	3	11	4	1	2	5 720	1 500	240	2 500	400	1 000	80
Jihomoravský kraj	3	0	0	0	3	0	0	200	0	0	0	200	0	0
Olomoucký kraj	31	1	11	3	4	0	12	73 731	111	30 180	1 000	2 440	0	40 000
Zlínský kraj	70	5	24	3	9	7	22	31 435	20 682	5 845	319	2 849	622	1 118
Moravskoslezský kraj	0	0	0	0	0	0	0	0	0	0	0	0	0	0

PŘEHLED O POČTU KULTURNÍCH AKCÍ A JEJICH NÁVŠTĚVNOSTI, USKUTEČNĚNÝCH V PAMÁTKOVÝCH OBJEKTECH V JEDNOTLIVÝCH KRAJÍCH ČESKÉ REPUBLIKY V ROCE 2019

POČET KULTURNÍCH AKCÍ V PAMÁTKOVÝCH OBJEKTECH A JEJICH NÁVŠTĚVNOST

Památkové objekty zřizované podnikatelskými subjekty a podnikateli

	Celkem kulturních akcí	v tom					Celkem návštěvníků	v tom						
		samostatných výstav	samostatných koncertů	dramatických vystoupení	kulturních akcí při prohlídkách a nočních prohlídek	tradiční lidové kultury		ostatních	samostatných výstav	samostatných koncertů	dramatických vystoupení	kulturních akcí při prohlídkách a nočních prohlídek	akcí tradiční lidové kultury	ostatních
Hlavní město Praha *	45	7	5	6	10	0	17	16 459	15 139	250	300	500	0	270
Středočeský kraj	177	8	22	7	126	4	10	12 143	2 496	2 659	390	4 058	1 650	890
Jihočeský kraj	44	8	13	5	11	2	5	43 702	38 431	2 433	1 000	1 088	400	350
Plzeňský kraj	2	0	0	0	1	0	1	136	0	0	0	72	0	64
Karlovarský kraj	4	1	2	0	0	1	0	1 765	682	849	0	0	234	0
Ústecký kraj	0	0	0	0	0	0	0	0	0	0	0	0	0	0
Liberecký kraj	16	2	6	0	8	0	0	53 678	50 219	486	0	2 973	0	0
Královéhradecký kraj	262	26	31	29	37	7	132	159 457	37 420	3 704	1 950	15 200	6 959	94 224
Pardubický kraj	46	2	6	0	0	0	38	7 750	2 500	750	0	0	0	4 500
Kraj Vysočina	16	0	3	0	13	0	0	7 800	0	200	0	7 600	0	0
Jihomoravský kraj	71	3	14	9	18	2	25	37 625	550	7 000	5 225	3 000	500	21 350
Olomoucký kraj	0	0	0	0	0	0	0	0	0	0	0	0	0	0
Zlínský kraj	0	0	0	0	0	0	0	0	0	0	0	0	0	0
Moravskoslezský kraj	87	3	9	30	1	8	36	256 100	102 500	32 830	39 850	2 930	36 740	41 250

* Správa některých památkových objektů neuvedla počet návštěvníků

POŘADÍ HRADŮ, ZÁMKŮ A PAMÁTKOVÝCH OBJEKTŮ V ROCE 2019

s počtem návštěvníků nad 22 000

		2019	2018
1.	Pražský hrad	2 421 845	2 321 041
2.	Staroměstská radnice	695 198	599 509
3.	Kostnice - Hřbitovní kostel Všech svatých; o. Kutná Hora	482 627	446 949
4.	Zámek Lednice; o. Břeclav	389 620	394 057
5.	Státní hrad a zámek Český Krumlov; o. Český Krumlov	386 290	429 171
6.	Chrám sv. Barbory; o. Kutná Hora	347 523	324 213
7.	x		
8.	Státní zámek Hluboká; o. České Budějovice	292 945	288 549
9.	Staronová synagoga, Praha 1	276 566	218 742
10.	Zámek Dětenice; o. Jičín	265 714	242 521
11.	Novoměstská radnice, Praha 2	248 870	239 310
12.	x		
13.	Státní hrad Karlštejn; o. Beroun	212 395	223 895
14.	Klášter Velehrad; o. Uherské Hradiště	193 743	191 966
15.	Zámek Loučeň; o. Nymburk	180 334	179 139
16.	Arcibiskupský zámek a zahrady Kroměříž; o. Kroměříž	177 510	178 176
17.	Katedrála Nanebevzetí Panny Marie a sv. Jana Křtitele; o. Kutná Hora	172 615	122 813
18.	Hrad Loket ; o. Sokolov	155 980	149 261
19.	x		
20.	Státní zámek Konopiště; o. Benešov	147 995	161 172
21.	x		
22.	Státní zámek Valtice; o. Břeclav	121 478	99 120
23.	Státní zámek Sychrov; o. Liberec	120 885	115 517
24.	Státní hrad Trosky; o. Semily	116 948	106 776
25.	Loreta Praha	115 603	114 189
26.	Státní hrad Bouzov; o. Olomouc	112 381	111 688
27.	Státní hrad Křivoklát; o. Rakovník	110 532	109 260
28.	Státní zámek Buchovice; o. Uherské Hradiště	101 352	102 896
29.	Slezskoostravský hrad; o. Ostrava	100 582	113 176
30.	Národní hřebčín Kladruby nad Labem; o. Pardubice	84 212	80 220
31.	Hrad Český Šternberk; o. Benešov	84 113	83 848
32.	Hrad Svojanov, o. Svitavy	83 469	x
33.	Státní hrad Pernštejn; o. Brno - venkov	81 890	75 705
34.	Státní hrad Veveří; o. Brno	80 792	92 668
35.	Hospital Kuks; o. Trutnov	78 200	96 200
36.	Státní zámek Vranov nad Dyjí a zřícenina Nový Hrádek u Lukova; o. Znojmo	78 008	70 855

		2019	2018
37.	Státní hrad Buchlov; o. Uherské Hradiště	76 715	77 033
38.	Státní hrad a zámek Bečov; o. Karlovy Vary	76 057	72 436
39.	Katedrála sv. Bartoloměje Plzeň, o. Plzeň	74 989	x
40.	Státní zámek Červená Lhota; o. Jindřichův Hradec	74 096	79 873
41.	Státní zámek Telč; o. Jihlava	72 949	100 479
42.	Hrad Kost, o. Jičín	72 524	x
43.	Státní hrad a zámek Jindřichův Hradec; o. Jindřichův Hradec	70 358	72 860
44.	Státní hrad Bezděz; o. Česká Lípa	68 049	67 871
45.	Státní hrad Bitov ; o. Znojmo	67 627	66 950
46.	Státní hrad Rabí; o. Klatovy	63 196	59 444
47.	Státní hrady Žebrák a Točnick; o. Beroun	61 685	51 146
48.	Státní zámek Ratibořice; o. Náchod	60 476	70 197
49.	Vyhlídková věž Nové radnice Ostrava, o. Ostrava	58 825	x
50.	Hrad Štramberk; o. Nový Jičín	57 916	65 726
51.	Státní zámek Žleby; o. Kutná Hora	57 817	89 141
52.	Hrad Valdštejn; o. Semily	57 445	54 128
53.	Hrad Kašperk; o. Klatovy	57 243	58 169
54.	Státní hrad Landštejn; o. Jindřichův Hradec	55 782	58 452
55.	Vyšehrad, Praha 2	55 690	51 076
56.	Hrad Kokořín, o. Mělník	54 612	x
57.	Jeruzalémská synagoga, Praha 1	54 181	48 729
58.	x		
59.	Státní zámek Litomyšl; o. Svitavy	53 292	52 675
60.	Kaple Božího Těla; o. Kutná Hora	53 199	46 952
61.	Státní hrad a zámek Frýdlant; o. Liberec	52 727	49 978
62.	Znojenské podzemí; o. Znojmo	52 138	52 855
63.	Státní zámek Mníšek pod Brdy; o. Praha - západ	51 951	56 951
64.	Státní zámek Hradec nad Moravicí; o. Opava	51 795	42 951
65.	Vyhlídková věž Staré radnice Brno, o. Brno	51 637	38 634
66.	Státní hrad Švihov, o. Klatovy	50 963	34 799
67.	Státní zámek Třeboň; o. Jindřichův Hradec	50 509	46 802
68.	Skalní hrad a poustevna Sloup; o. Česká Lípa	50 219	44 508
69.	Klášter Hora Matky Boží; o. Ústí nad Orlicí	50 000	56 010
70.	Státní zámek Opočno, o. Rychnov nad Kněžnou	49 464	39 265
71.	x		
72.	x		

POŘADÍ HRADŮ, ZÁMKŮ A PAMÁTKOVÝCH OBJEKTŮ V ROCE 2019 – s počtem návštěvníků nad 22 000

Pokračování

		2019	2018
73.	Státní hrad Velhartice; o. Klatovy	46 461	46 517
74.	Státní hrad Rožmberk; o. Český Krumlov	45 450	48 288
75.	Státní zámek Milotice; o. Hodonín	44 247	42 684
76.	Kostel sv. Jakuba; o. Kutná Hora	44 036	42 847
77.	Státní zámek Náchod; o. Náchod	43 226	40 003
78.	Rotunda sv. Jiří a sv. Vojtěcha na Řípu, o. Litoměřice	42 590	5 879
79.	Státní zámek Kynžvart; o. Cheb	42 236	43 685
80.	Státní zámek Hrádek u Nechanic, o. Hradec Králové	41 354	39 802
81.	Schwarzenberská hrobka Domanín, o. Jindřichův Hradec	40 161	32 181
82.	Bílá věž Hradec Králové, o. Hradec Králové	40 110	36 089
83.	Labyrint pod Zelným trhem, o. Brno-město	39 111	36 482
84.	Státní zámek Velké Losiny, o. Šumperk	38 502	35 476
85.	Státní hrad Házmburk, o. Litoměřice	37 803	35 976
86.	Státní hrad Zvíkov, o. Písek	36 743	38 873
87.	Kapucínský klášter s hrobkou Brno, o. Brno-město	36 085	33 432
88.	Státní zámek Kratochvíle, o. Prachatice	35 948	40 220
89.	x		
90.	Státní zámek Lemberk, o. Česká Lípa	35 611	33 515
91.	Zámek Lešná, o. Zlín	35 528	30 824
92.	Klášter Broumov, o. Náchod	34 761	
93.	Betlémská kaple, o. Praha	34 450	32 800
94.	Státní hrad Šternberk, o. Olomouc	34 224	33 092
95.	Státní hrad Kunětická hora, o. Pardubice	34 198	33 755
96.	Státní zámek Lysice, o. Blansko	33 711	38 950
97.	x		
98.	Poutní kostel sv. J. Nepomuckého na Zelené hoře, o. Žďár nad Sázavou	33 648	30 937
99.	Zámek Humprecht, o. Jičín	33 142	33 207
100.	Státní zámek Jaroměřice nad Rokytnou, o. Třebíč	32 950	35 678
101.	Černá věž České Budějovice, o. České Budějovice	32 600	34 390
102.	Hrad Starý Jičín, o. Nový Jičín	32 356	30 695
103.	Státní zámek Ploskovice, o. Litoměřice	31 799	33 631
104.	Státní hrad Lipnice, o. Havlíčkův Brod	31 033	29 655
105.	x		
106.	Státní zámek Zákupy, o. Česká Lípa	29 239	32 367
107.	x		

		2019	2018
108.	Věž chrámu sv. Mikuláše Louny, o. Louny	28 284	5 428
109.	Hrad Radyně s rotundou sv. Petra a Pavla, o. Plzeň-jih	28 182	28 166
110.	Zámek Zruč nad Sázavou, o. Kutná Hora	27 691	23 848
111.	Zámek Náměšť na Hané, o. Olomouc	27 620	27 123
112.	x		
113.	Zámek Dobříš, o. Příbram	27 512	33 067
114.	Státní zámek Rájec, o. Blansko	27 317	28 429
115.	Státní zámek Jánský Vrch, o. Jeseník	27 040	26 598
116.	Hrad Frýdštejn, o. Jablonec nad Nisou	26 940	27 163
117.	Státní hrad a zámek Horšovský Týn, o. Domažlice	26 902	26 749
118.	Valdická brána Jičín, o. Jičín	26 000	23 000
119.	Hrad Tolštejn, o. Děčín	25 845	27 384
120.	Zámek Blatná, o. Strakonice	25 816	32 017
121.	Státní zámek Hrubý Rohozec, o. Semily	25 735	24 871
122.	Zahrady pod Pražským hradem, o. Praha	25 541	22 091
123.	Hrad Vlašský dvůr, o. Kutná Hora	25 460	14 161
124.	Zámek Chvaly, o. Praha	25 182	19 540
125.	Zámek Plumlov, o. Prostějov	24 866	
126.	x		
127.	Státní zámek Hořovice, o. Beroun	24 072	25 947
128.	Hrad Boskovice, o. Blansko	23 943	27 495
129.	Radniční věž Třeboň, o. Jindřichův Hradec	23 601	25 717
130.	Radniční věž Znojmo, o. Znojmo	23 399	23 522
131.	x		
132.	Státní zámek Kozel, o. Plzeň-jih	23 228	24 189
133.	Státní zámek Vizovice, o. Zlín	22 919	18 332
134.	Hrad Cimburk u Koryčan, o. Kroměříž	22 830	
135.	Hrad Lichnice, o. Chrudim	22 760	22 400
136.	Státní hrad Grabštejn, o. Liberec	22 699	19 025
137.	Státní hrad Jezeří, o. Most	22 631	28 593
138.	Hrad Ledec nad Sázavou, o. Havlíčkův Brod	22 390	21 314
139.	Státní zámek Raduň, o. Opava	22 308	20 282
140.	Hrad Okoř, o. Praha-západ	22 302	21 142
141.	Státní zámek Libochovice, o. Litoměřice	22 025	20 410
142.	Klášter Zlatá Koruna, o. Český Krumlov	22 014	22 847

Ostatní památkové objekty měly méně než 22 000 návštěvníků.

Základní statistické údaje o kultuře v České republice 2019

I. Kulturní dědictví

Zpracovali

Muzea, galerie, památníky • Hana Šílová

Památkové objekty • PhDr. Vladimíra Lindnerová, CSc.

Redakce • PhDr. Jana Radová

Příprava dat • Ing. Josef Richtr

Grafická úprava a sazba • Štěpán Filčík

www.statistikakultury.cz

Vydalo Národní informační a poradenské středisko pro kulturu (NIPOS)

Centrum informací a statistik kultury

Fügnerovo náměstí 5, 120 21 Praha 2

www.nipos.cz

Praha 2020

ISBN 978-80-7068-353-8



NÁRODNÍ INFORMAČNÍ A PORADENSKÉ STŘEDISKO PRO KULTURU

je státní příspěvkovou organizací zřízenou Ministerstvem kultury.

Základním posláním NIPOS je podpora rozvoje kultury a veřejných kulturních služeb ve smyslu zákona č. 203/2006 Sb. o některých druhích podpory kultury, neprofesionálních uměleckých aktivit, poskytování informačních služeb a odborných konzultací na základě soustavného vytěžování teoretických a praktických poznatků z analytické a výzkumné činnosti v oblasti kultury, z vlastního výzkumu a s využitím odborných znalostí z různých oborů umělecké činnosti.



artama

útvár pro neprofesionální umělecké aktivity poskytuje odborný a informační servis, pořádá a odborně zajišťuje semináře, přehlídky, festivaly a soutěže



CIK

útvár centrum informací a statistik kultury je garantem státní statistické služby za oblast kultury, poskytuje rešerše z databází úřadů, kulturních institucí, informační služby veřejné knihovny



KaM

útvár koncepcí a metodiky zpracovává analýzy, výzkumy, odborné a strategické dokumenty v oblasti kultury, pořádá vzdělávací semináře a odborná setkání



místní kultura

www.mistnikultura.cz
internetový časopis o kulturním životě v místech a regionech – články, komentáře, zprávy, projekty, inspirace a názory