

ZÁKLADNÍ STATISTICKÉ ÚDAJE O KULTUŘE V ČESKÉ REPUBLICE 2011

I. DÍL

KULTURNÍ DĚDICTVÍ
MUZEA, GALERIE A PAMÁTKOVÉ OBJEKTY



NÁRODNÍ INFORMAČNÍ A PORADENSKÉ STŘEDISKO PRO KULTURU
Centrum informací a statistik kultury
WWW.NIPOS-MK.CZ

ÚVODEM

Národní informační a poradenské středisko pro kulturu (NIPOS) z pověření Ministerstva kultury České republiky (MK) zabezpečuje státní statistickou službu za oblast kultury na základě zákona č. 89/1995 Sb., o státní statistické službě, ve znění pozdějších předpisů.

Předmětem statistiky kultury je zjišťování údajů o činnosti kulturních zařízení zřizovaných MK, dalšími orgány státní správy, kraji, obcemi, městy, občanskými sdruženími dle zákona č. 83/90 Sb., obecně prospěšnými společnostmi, církvemi, podnikatelskými subjekty aj. Jsou šetřeny následující obory: divadla, galerie, muzea a památníky, hudební tělesa, hvězdárny, planetária a astronomické pozorovatelny, veřejné knihovny, památkové objekty zpřístupněné za vstupné, kulturní domy, výstavní činnost v oblasti profesionálního výtvarného umění a architektury, vydavatelská činnost (neperiodické publikace a periodický tisk) a festivaly divadelní, filmové, hudební a taneční pořádané v ČR.

Od r. 2009 jsme přistoupili k inovaci při zveřejňování statistických údajů v souladu s mezinárodními trendy a doporučeními. Základní statistické údaje o kultuře publikujeme ve čtyřech částech dle klasifikace UNESCO. První díl, který Vám předkládáme, nese název **Kulturní dědictví** obsahující vybrané statistické údaje o muzeích, galeriích, památnících a památkových objektech přístupných veřejnosti.

Statistické výkazy jsou rozesílány na jednotlivé zpravodajské jednotky (ZJ), které mají na základě zákona o státní statistické službě zpravodajskou povinnost. Každoročně je seznam oslovených ZJ aktualizován tak, aby byl v souladu s aktuálními změnami.

V předkládané publikaci jsou zveřejněny vybrané údaje ze statistického zjišťování za rok 2011. Pro srovnání se uvádějí data za posledních pět let. Ovšem vzhledem k měnícímu se počtu ZJ, nemohou uváděné údaje vypovídat o reálném nárůstu či poklesu vykazovaných ukazatelů. Na začátku jednotlivých kapitol je vždy uveden stručný komentář vysvětlující metodologická, organizační a oborová specifika sběru statistických dat v příslušné oblasti nebo oboru vč. úvodní tabulky, která dává přehled o celkovém počtu šetřených ZJ v daném oboru. Následující tabulky s vybranými údaji ze statistických výkazů poskytují přehled o činnosti kulturních zařízení podle typu zřizovatele. Nejprve jsou uvedena zařízení zřizovaná orgány státní správy, kraji, obcemi a městy, dále pak zařízení zřizovaná občanskými sdruženími, církvemi aj. a v poslední řadě zařízení zřizovaná podnikatelskými subjekty. Dále jsou uvedeny tabulky zahrnující pořadí jednotlivých ZJ. Pro přehled o vývoji v jednotlivých kulturních oblastech za posledních 20 let jsou přiloženy tabulky s vybranými ukazateli od r. 1990 – 2011.

Výsledky z rezortního statistického šetření jsou určeny pro MK a další orgány státní správy, Český statistický úřad, UNESCO a Eurostat. Dále jsou využívány pro různé mezinárodní programy a v neposlední řadě slouží odborné veřejnosti.

NIPOS touto cestou děkuje všem zpravodajským jednotkám, které v předepsaném termínu zaslaly své statistické výkazy. Při výběru údajů pro tuto publikaci je zaručena ochrana důvěrnosti údajů ve smyslu zákona č. 89/1995 Sb., ve znění pozdějších předpisů.

Publikace je též vystavena na webu NIPOS: www.nipos-mk.cz.

Mgr. Lenka Lázňovská
ředitelka NIPOS

MUZEA, GALERIE (MUZEA VÝTVARNÝCH UMĚNÍ) A PAMÁTNÍKY

Předmětem statistického zjišťování jsou muzea, galerie (muzea výtvarných umění) a památníky (dále jen muzea). Počet činných a statisticky podchycených muzeí v roce 2011 byl 490 institucí (bez poboček). To ukazuje s přihlédnutím ke statistickým datům z minulých let, že boom zakládání nových muzeí patrný v 90. letech 20. stol. a na začátku 21. století je od r. 2008 zřejmě již opravdu minulostí. Ve srovnání s předchozím rokem, kdy bylo evidováno 477 aktivních muzeí, se snížil počet dočasně uzavřených muzeí (v r. 2011 jich zůstalo mimo provoz jen 14). Ostatní nepatrné rozdíly lze vysvětlit změnami víceméně administrativního rázu.

Beze změny zůstala v zásadě i struktura muzeí podle zřizovatelů: stát zřizuje 32 muzeí, kraje 96, obce a města 260 muzejních institucí, 102 muzeí je privátních (tj. 21 % z celkového počtu) - 56 provozují fyzické a právnické osoby a 46 občanská sdružení, obecně prospěšné společnosti, nadace, církve aj. společnosti. Zásadně se nezměnila ani struktura zaměření a specializace muzejních institucí. Nejpočetnější jsou muzea všeobecná, tzv. vlastivědná (kolem 60 %). Ze specializovaných muzeí jsou nejpočetnější muzea umění (galerie) a umělecko-průmyslová muzea (15 %). Početněji jsou také zastoupeny samostatné památníky, zaměřené na osobnosti, události nebo místa (10 %). Výraznější skupinou jsou ještě muzea zaměřená na průmysl, vědu a techniku (6 %).

Významným ukazatelem činnosti muzeí je rozsah jejich sbírek a péče o ně. Co do počtu sbírkových předmětů vykazovaných v jednotkách evidenčních čísel bylo v r. 2011 celkově zaznamenáno 22 576 tis. evid. č. Z toho je 96 % sbírek spravováno v muzeích státních a územních samosprávných celků. Pro nadbytečnost nebo ztrátu muzejní hodnoty muzea vyřadila ze sbírek necelých 17 tis. předmětů, naproti tomu získala celkem 99 tis. přírůstků (vše v evid. číslech). Oba údaje jsou srovnatelné s objemem vyřazování a akvizice sbírek vykázaným v roce 2010. Pokud jde o přírůstky, jednalo se většinou o drobné dary a výsledek terénního výzkumu nebo sběrů. Na nákup sbírek vynaložila muzea celkem necelých 52 000 tis. Kč, což je o 5 % méně než v r. 2010.

Během r. 2011 zajistila muzea konzervaci, preparování a restaurování celkem 448 tis. sbírkových předmětů, což je o 14 % méně než v r. 2010. Vesměs se jednalo o drobnější zásahy prováděné na sbírkových předmětech vlastními prostředky muzeí (84 %). Na náročnější práce prováděné dodavatelsky mohla muzea v r. 2011 vynaložit jen zhruba polovinu finančních prostředků (necelých 49 000 tis. Kč) ve srovnání s r. 2010.

Charakteristickým rysem českého muzejnictví je skutečnost, že převážná část muzeí působí v objektech, které jsou chráněnou kulturní, resp. národní kulturní památkou, z nichž drtivá většina byla původně postavena pro jiné účely. V r. 2011 jich muzea využívala 712, což je o 38 % méně než v r. 2010. Muzea se vzdávala hlavně objektů kulturních památek, v nichž dosud užívala prostory na základě nájemní smlouvy (411 případů). Počet budov kulturních a národních kulturních památek, s nimiž muzea přímo hospodaří, zůstal téměř stejný (517 objektů).

Z hlediska výstupů činnosti muzeí pro veřejnost je nejvýznamnější formou jejich výstavní činnosti a to buď prostřednictvím krátkodobých, příležitostných výstav nebo dlouhodobých expozic. K výstavní činnosti měla statisticky registrovaná muzea ČR k dispozici výstavní prostory o celkové rozloze zhruba 923 tis. m², z toho 78 % je plocha stálých expozic a zbytek pro příležitostné výstavy. Ze srovnání těchto čísel posledních tří let je zřetelná tendence nárůstu výstavní plochy určené pro expozice a poklesu plochy výstavních sálů pro krátkodobé, příležitostné výstavy. Potěšitelné je zjištění, že v r. 2011 se zdvojnásobil rozsah plochy výstavních prostor, které mají bezbariérový přístup. Jde o 476 tis. m² a ukazuje se, že muzea ČR k této problematice začala přistupovat s náležitou vážností.

Muzea v ČR v r. 2011 zpřístupňovala veřejnosti 1 868 stálých expozic (o 40 více než r. 2010). Objevily se i změny jejich tematické struktury. Podle detailnější analýzy bylo zrušeno 22 expozic a nově vybudováno 62 a to nejvíce z oblasti vědy a techniky (29) a různých historických témat (11). Muzea dále uspořádala 3 974 výstav, což je o 127 více než v r. 2010

a v dlouhodobém sledování je to co do počtu výstav zatím nejvyšší výkon. Jednoznačně dominovaly výstavy výtvarného umění a ostatních uměleckých oborů. Je to polovina všech realizovaných výstav (1 971). Viditelně klesl počet výstav s přírodovědnou tematikou. Z pohledu způsobu přípravy výstav převládly výstavy realizované muzei převážně z vlastních sbírek a vlastními prostředky (67 %). Zbylé výstavy si muzea zapůjčila odjinud. Ze statistických výkazů lze také vyčíst pokles počtu výstav zapůjčených z ČR do zahraničí (o 13 % méně než r. 2010) i výstav, které si muzea ze zahraničí vypůjčila (o 19 % méně než r. 2010).

Návštěvnost expozic a výstav muzeí v r. 2011 představovala 10 018 tis. osob. To je nárůst o 710 tis. osob a v delším časovém srovnání od r. 2005 druhý nejvyšší výkon. Statisticky vypočitatelná hodnota návštěvnosti na jednotku celkové plochy zpřístupňované veřejnosti vykazuje 10,8 návštěvníka na 1m² za rok. V r. 2010 to bylo 10,1 a v r. 2009 10,2 návštěvníka na 1 m², takže nejde o změny nijak zásadní.

Z celkové návštěvnosti muzeí ČR více jak třetina návštěvníků (36 %) zaplatila plně vstupné (o 2 % více než v r. 2010), ovšem zvýšené vstupné za nadstandardní služby platila jen 2 % návštěvníků (o 1 % méně než r. 2010), z toho zhruba pětinu tvořili cizinci (43 tis.). Snížené vstupné platilo 30 % návštěvníků, o 4 % méně než r. 2010. Volný vstup mělo 27 % návštěvníků, což je o 2 % méně než v r. 2010 a o 7 % méně než r. 2009. Ze statistických čísel lze vypočítat jednoznačný trend posledních tří let (2009 – 2011): klesá počet návštěvníků, kteří mohou využít slevy nebo volného vstupu, naproti tomu viditelně stoupá podíl návštěvníků platících plně vstupné. Přibývá muzeí, která vstupné zdrazují a to se odráží v růstu příjmů muzeí z vybraného vstupného. V r. 2011 šlo celkem zhruba o 454 000 tis. Kč. Je legitimní se zamýšlet nad tím, zda zdrazování vstupného vede vždy k ekonomickým efektům (o efektech společensko kulturních nemluvě). V řadě zemí Evropy a Ameriky je naopak patrná tendence rozšiřování báze volného nebo velmi levného vstupu do muzeí, které jsou dotovány z veřejných rozpočtů. Je tam rozpoznatelná snaha přiblížit autentické hodnoty kulturního dědictví co nejširší škále populace.

Ve statistice návštěvnosti je také patrný nárůst počtu doprovodných programů k výstavám a expozicím. Absolvovalo je z celkové návštěvnosti 587 tis. návštěvníků (6 %) ve 24 tis. prezentacích, z nichž největší část tvořily exkurze škol (19 tis.), které absolvovaly tyto speciální programy.

Kromě výstavní činnosti muzea vytvářejí pro veřejnost další kulturně výchovné a vzdělávací programy. V r. 2011 se jednalo o 11 740 akcí. To znamená, že lze zaznamenat pokračující pokles těchto aktivit muzeí pro veřejnost. Bylo jich totiž o pětinu méně než v r. 2010, ale až o 40 % méně než muzea vykazovala v r. 2009. Celková návštěvnost těchto kulturně výchovných a vzdělávacích akcí muzeí v r. 2011 činila 1 515 tis. osob, což je jenom o 1,5 % méně než r. 2010. Tradiční skupinu muzejních programů představují přednášky pro veřejnost a podobné vzdělávací akce (5 128).

Kromě toho uspořádala muzea ještě 586 odborných konferencí a seminářů. Účastnilo se jich na 26 tis. osob. Muzea se také podílela na vydavatelské činnosti. Vydala 456 titulů publikací a 158 titulů periodických sborníků a podobných tiskovin, 23 audiovizuálních děl atd. Konference, přednáškové cykly a vydávané publikace jsou nástroji k dalším formám prezentace sbírek muzeí a také pro zveřejnění výsledků vědeckovýzkumných úkolů (1 090).

Součástí prezentace sbírek, výsledků plnění vědeckovýzkumných úkolů a jiné odborné činnosti muzeí jsou také poskytované badatelské služby: zápůjčky sbírek ke studijním účelům, poskytované odborné konzultace, vypracované rešerše a posudky apod., kterých muzea vykazala za r. 2011 celkem na 78 tis. Většina muzeí má již vlastní webové stránky a tím se zvyšuje rozsah prezentace sbírek prostřednictvím internetu. Ovšem on-line katalogů muzejních sbírek na internetu je stále velice málo. Je tam zpřístupněno jenom 1,7 % evid. č. sbírkových předmětů.

Z celkového počtu 490 muzeí má 41 % z nich jako součást své organizační struktury odbornou knihovnu, která je přístupná veřejnosti. Těchto 205 muzejních knihoven má 8 735 tis. knihovních jednotek, které nejsou součástí muzejních sbírek. Během vykazovaného roku poskytly knihovny muzeí na 285 tis. výpůjček.

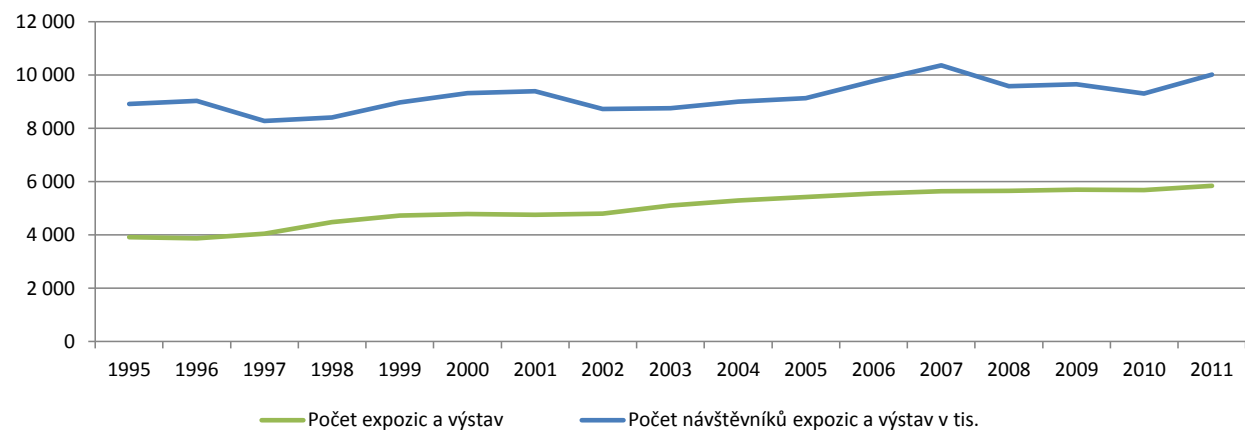
Muzea ČR v r. 2011 vykazala celkem 5 659 zaměstnanců v přepočtu na plně zaměstnané osoby. Bylo to o 362 pracovních míst méně než r. 2010. Úbytek zaměstnanců se týká především kategorie odborných pracovníků (pokles o 339 pracovních míst). Bohužel se jedná o složku zaměstnanců zabezpečujících odbornou správu muzejních sbírek a na základě toho jejich profesně kvalitní zpřístupnění veřejnosti.

PhDr. František Šebek

VÝVOJ VYBRANÝCH UKAZATELŮ V LETECH 1990 - 2011

MUZEÁ, GALERIE, PAMÁTNÍKY

	1990	1991	1992	1993	1994	1995	1996	1997	1998	1999	2000	2001	2002	2003	2004	2005	2006	2007	2008	2009	2010	2011
Počet muzeí, galerií, památníků	200	253	263	275	278	333	332	358	377	436	440	447	442	445	461	457	478	487	491	479	477	490
Počet expozic a výstav	3 293	2 965	3 203	3 326	3 448	3 912	3 876	4 044	4 482	4 723	4 777	4 757	4 791	5 101	5 296	5 420	5 553	5 640	5 656	5 702	5 675	5 842
Počet expozic	696	707	770	832	860	964	995	1 127	1 261	1 423	1 492	1 558	1 557	1 632	1 673	1 691	1 793	1 814	1 855	1 833	1 828	1 868
Počet výstav	2 597	2 258	2 433	2 494	2 588	2 948	2 881	2 917	3 221	3 300	3 285	3 199	3 234	3 469	3 623	3 729	3 760	3 826	3 801	3 869	3 847	3 974
Počet návštěvníků expozic a výstav v tis.	10 899	8 167	8 125	7 792	7 783	8 915	9 033	8 275	8 409	8 977	9 323	9 389	8 726	8 749	9 003	9 132	9 763	10 362	9 587	9 660	9 308	10 018
Počet návštěvníků na 1 tis. obyv.	1 052	792	787	754	753	863	876	803	817	873	908	918	855	858	882	892	952	1 004	919	921	884	955



VYBRANÉ INDIKÁTORY ZE STATISTICKÝCH VÝKAZŮ O MUZEÍCH, GALERIÍCH (MUZEÍCH VÝTVARNÝCH UMĚNÍ) A PAMÁTNÍCÍCH V ROCE 2011

		Celkem	Zřizovatelé		
			státní správa, kraje, obce a města	podnikatelské subjekty	ostatní
Počet	galerií v provozu	65	57	4	4
	muzeí a památníků v provozu	425	331	52	42
	poboček muzeí a galerií v provozu	331	320	6	5
	expozičních muzeí a galerií	1 868	1 676	91	101
	uspořádaných výstav	3 974	3 667	72	235
	z toho výstav putovních	417	371	8	38
	návštěvníků expozičních a výstav	10 018 334	7 904 175	1 047 405	1 066 754
	uspořádaných přednášek a jiných kulturně výchovných akcí	11 740	11 250	67	423
	návštěvníků přednášek a jiných kulturně výchovných akcí	1 514 575	1 457 781	32 252	24 542

CELKEM

(Pro porovnání jsou uvedeny i údaje od roku 2007)

		2011	%	2010	%	2009	%	2008	%	2007	%
Počet	galerií v provozu	65	100,0	65	100,0	67	103,1	66	101,5	65	100,0
	muzeí a památníků v provozu	425	100,7	412	97,6	412	97,6	425	100,7	422	100,0
	poboček muzeí a galerií v provozu	331	117,0	321	113,4	325	114,8	294	103,9	283	100,0
	expozičních muzeí a galerií	1 868	103,0	1 828	100,8	1 833	101,0	1 855	102,3	1 814	100,0
	uspořádaných výstav	3 974	103,9	3 847	100,5	3 869	101,1	3 801	99,3	3 826	100,0
	z toho výstav putovních	417	77,4	408	75,7	444	82,4	594	110,2	539	100,0
	návštěvníků expozičních a výstav	10 018 334	96,7	9 307 777	89,8	9 659 960	93,2	9 586 707	92,5	10 362 195	100,0
	uspořádaných přednášek a jiných kulturně výchovných akcí	11 740	76,4	14 582	94,9	19 397	126,2	16 049	104,4	15 373	100,0
	návštěvníků přednášek a jiných kulturně výchovných akcí	1 514 575	118,9	1 537 961	120,8	1 540 818	121,0	1 555 187	122,1	1 273 511	100,0

MUZEÁ, GALERIE A PAMÁTNÍKY ZŘIZOVANÉ MK, JINÝMI RESORTY, KRAJI, OBCEMI A MĚSTY

(Pro porovnání jsou uvedeny i údaje od roku 2007)

	2011	%	2010	%	2009	%	2008	%	2007	%	
Počet	galerií v provozu	57	98,3	58	100,0	60	103,4	59	101,7	58	100,0
	muzeí a památníků v provozu	331	98,5	323	96,1	317	94,3	335	99,7	336	100,0
	poboček muzeí a galerií v provozu	320	117,6	310	114,0	314	115,4	284	104,4	272	100,0
	expozičních muzeí a galerií	1 676	106,1	1 655	104,8	1 621	102,7	1 614	102,2	1 579	100,0
	uspořádaných výstav	3 667	101,6	3 598	99,7	3 585	99,3	3 600	99,8	3 609	100,0
	z toho výstav putovních	371	73,2	374	73,8	394	77,7	555	109,5	507	100,0
	návštěvníků expozičních a výstav	7 904 175	97,0	7 212 686	88,5	7 458 170	91,5	7 452 305	91,5	8 148 041	100,0
	uspořádaných přednášek a jiných kulturně výchovných akcí	11 250	77,3	13 607	93,5	17 273	118,7	15 016	103,2	14 556	100,0
	návštěvníků přednášek a jiných kulturně výchovných akcí	1 457 781	118,0	1 464 720	118,5	1 459 378	118,1	1 514 900	122,6	1 235 778	100,0
	zaměstnanců galerií, muzeí a památníků (přepočtený stav)	5 392,1	96,7	5 702,6	102,3	5 650,7	101,3	5 591,9	100,3	5 576,3	100,0
z toho odborných pracovníků	2 629,9	90,7	2 957,3	102,0	2 962,3	102,1	2 932,7	101,1	2 900,6	100,0	
Celkem (v tis. Kč)	příjmy galerií, muzeí a památníků	675 606,2	108,8	707 075,0	113,9	607 363,5	97,8	647 382,3	104,3	620 713,0	100,0
	z toho vybrané vstupné	266 074,4	107,3	235 014,9	94,8	211 239,7	85,2	207 219,6	83,6	247 928,9	100,0
	neinvestiční výdaje galerií, muzeí a památníků	3 874 071,3	111,6	4 019 608,2	115,8	3 860 064,8	111,2	3 640 647,5	104,9	3 470 192,0	100,0
	z toho nákup sbírkových předmětů	51 441,9	62,2	54 363,8	65,8	132 123,3	159,8	69 400,4	84,0	82 657,7	100,0
	% soběstačnosti	17,4		17,6		15,7		17,8		17,9	

MUZEA, GALERIE A PAMÁTNÍKY ZŘIZOVANÉ OBČANSKÝMI SDRUŽENÍMI DLE ZÁKONA č. 83/90 Sb., CÍRKVÍ aj.

(Pro porovnání jsou uvedeny i údaje od roku 2007)

		2011	%	2010	%	2009	%	2008	%	2007	%
Počet	galerií v provozu	4	100,0	4	100,0	4	100,0	4	100,0	4	100,0
	muzeí a památníků v provozu	42	123,5	37	108,8	41	120,6	39	114,7	34	100,0
	poboček muzeí a galerií v provozu	5	71,4	5	71,4	7	100,0	7	100,0	7	100,0
	expozic muzeí a galerií	101	107,4	96	102,1	107	113,8	101	107,4	94	100,0
	uspořádaných výstav	235	172,8	178	130,9	223	164,0	146	107,4	136	100,0
	z toho výstav putovních	38	135,7	23	82,1	39	139,3	36	128,6	28	100,0
	návštěvníků expozic a výstav	1 066 754	91,5	1 054 036	90,4	1 141 668	97,9	1 187 826	101,9	1 165 973	100,0
	uspořádaných přednášek a jiných kulturně výchovných akcí	423	61,2	888	128,5	1 974	285,7	991	143,4	691	100,0
	návštěvníků přednášek a jiných kulturně výchovných akcí	24 542	117,2	30 139	144,0	56 135	268,1	29 451	140,7	20 937	100,0

MUZEÁ, GALERIE A PAMÁTNÍKY ZŘIZOVANÉ PODNIKATELSKÝMI SUBJEKTY A PODNIKATELI

(Pro porovnání jsou uvedeny i údaje od roku 2007)

		2011	%	2010	%	2009	%	2008	%	2007	%
Počet	galerií v provozu	4	133,3	3	100,0	3	100,0	3	100,0	3	100,0
	muzeí a památníků v provozu	52	100,0	52	100,0	54	103,8	51	98,1	52	100,0
	poboček muzeí a galerií v provozu	6	150,0	6	150,0	4	100,0	3	75,0	4	100,0
	expozičních muzeí a galerií	91	64,5	77	54,6	105	74,5	140	99,3	141	100,0
	uspořádaných výstav	72	88,9	71	87,7	61	75,3	55	67,9	81	100,0
	z toho výstav putovních	8	200,0	11	275,0	11	275,0	3	75,0	4	100,0
	návštěvníků expozičních a výstav	1 047 405	99,9	1 041 055	99,3	1 060 122	101,1	946 576	90,3	1 048 181	100,0
	uspořádaných přednášek a jiných kulturně výchovných akcí	67	53,2	87	69,0	150	119,0	42	33,3	126	100,0
	návštěvníků přednášek a jiných kulturně výchovných akcí	32 252	192,0	43 102	256,6	25 305	150,7	10 836	64,5	16 796	100,0

PŘEHLED O SÍTI, ČINNOSTI A NÁVŠTĚVNOSTI MUZEÍ, GALERIÍ A PAMÁTNÍKŮ V JEDNOTLIVÝCH REGIONECH ČR

(Pro porovnání jsou uvedeny i údaje za rok 2010)

CELKEM

	Počet							
	galerií		muzeí a památníků		poboček		expozič	
	v provozu							
	2011	2010	2011	2010	2011	2010	2011	2010
Hlavní město Praha	6	5	31	30	59	60	174	167
Středočeský kraj	7	6	62	60	45	46	327	315
Jihočeský kraj	4	4	38	36	18	16	117	111
Plzeňský kraj	4	4	32	32	14	14	108	99
Karlovarský kraj	2	2	10	9	15	14	39	38
Ústecký kraj	6	6	19	18	18	18	100	108
Liberecký kraj	7	5	23	21	7	7	96	89
Královéhradecký kraj	9	10	40	39	29	27	151	149
Pardubický kraj	4	5	28	30	13	12	96	97
Kraj Vysočina	6	6	34	33	10	9	119	126
Jihomoravský kraj	4	7	37	35	37	32	199	199
Olomoucký kraj	1	1	18	18	13	12	75	82
Zlínský kraj	2	1	23	21	25	24	147	125
Moravskoslezský kraj	3	3	30	30	28	30	120	123

PŘEHLED O SÍTI, ČINNOSTI A NÁVŠTĚVNOSTI MUZEÍ, GALERIÍ A PAMÁTNÍKŮ V JEDNOTLIVÝCH REGIONECH ČR

Pokračování	Počet							
	uspořádaných výstav		návštěvníků expozic a výstav		přednášek aj. kulturně výchovných akcí		návštěvníků přednášek aj. kulturně výchovných akcí	
	muzeí, galerií a památníků							
	2011	2010	2011	2010	2011	2010	2011	2010
Hlavní město Praha	397	372	3 510 908	3 078 512	2 021	3 025	266 969	258 488
Středočeský kraj	599	544	1 014 543	1 015 983	1 456	1 610	170 706	211 914
Jihočeský kraj	249	255	459 646	389 528	646	828	94 167	86 012
Plzeňský kraj	223	233	416 323	456 688	638	831	52 117	55 749
Karlovarský kraj	117	95	251 487	223 952	386	450	26 254	26 650
Ústecký kraj	199	179	410 937	400 427	532	609	39 583	37 890
Liberecký kraj	250	192	219 568	211 133	403	472	41 654	45 198
Královéhradecký kraj	297	294	524 552	498 315	749	963	54 834	62 889
Pardubický kraj	280	250	321 428	343 799	525	709	43 417	40 966
Kraj Vysočina	242	258	295 702	260 589	728	738	46 356	50 294
Jihomoravský kraj	447	488	851 294	910 152	1 288	1 711	294 158	275 515
Olomoucký kraj	192	200	517 205	456 829	653	919	74 051	89 555
Zlínský kraj	178	195	702 963	571 070	438	439	149 844	171 517
Moravskoslezský kraj	304	292	521 778	490 800	1 277	1 278	160 465	125 324

MUZEA, GALERIE A PAMÁTNÍKY ZŘIZOVANÉ MK, JINÝMI RESORTY, KRAJI, OBCEMI A MĚSTY

	Počet							
	galerií		muzeí a památníků		poboček		expozič	
	v provozu							
	2011	2010	2011	2010	2011	2010	2011	2010
Hlavní město Praha	3	3	12	11	56	57	137	134
Středočeský kraj	6	5	50	48	43	44	299	289
Jihočeský kraj	3	3	28	28	18	16	110	106
Plzeňský kraj	4	4	23	22	12	12	88	87
Karlovarský kraj	2	2	7	7	15	14	36	36
Ústecký kraj	5	5	17	16	18	18	92	98
Liberecký kraj	7	5	18	17	7	7	87	83
Královéhradecký kraj	8	9	34	34	29	27	126	125
Pardubický kraj	4	5	24	26	13	12	89	90
Kraj Vysočina	6	6	27	27	9	8	104	111
Jihomoravský kraj	4	7	31	30	37	32	190	192
Olomoucký kraj	1	1	14	13	13	12	63	69
Zlínský kraj	2	1	20	18	25	24	145	123
Moravskoslezský kraj	2	2	26	26	25	27	110	112

MUZEA, GALERIE A PAMÁTNÍKY ZŘIZOVANÉ MK, JINÝMI RESORTY, KRAJI, OBCEMI A MĚSTY

Pokračování	Počet							
	uspořádaných výstav		návštěvníků expozic a výstav		přednášek aj. kulturně výchovných akcí		návštěvníků přednášek aj. kulturně výchovných akcí	
	galerií, muzeí a památníků							
	2011	2010	2011	2010	2011	2010	2011	2010
Hlavní město Praha	323	282	2 217 238	1 808 540	1 915	2 402	258 968	222 239
Středočeský kraj	575	529	784 233	775 098	1 380	1 539	143 769	187 425
Jihočeský kraj	235	242	425 997	361 447	605	800	92 847	84 795
Plzeňský kraj	205	210	327 436	340 636	598	804	50 773	54 788
Karlovarský kraj	112	91	201 461	192 947	386	443	26 254	26 289
Ústecký kraj	191	174	400 183	387 272	532	609	39 583	37 890
Liberecký kraj	203	187	190 649	185 880	362	424	36 904	43 361
Královéhradecký kraj	267	275	403 286	370 502	635	834	48 150	59 964
Pardubický kraj	271	242	277 574	303 756	520	706	43 187	40 781
Kraj Vysočina	218	240	265 683	231 833	709	726	45 578	49 834
Jihomoravský kraj	439	480	841 856	900 628	1 283	1 707	293 523	275 085
Olomoucký kraj	185	192	453 962	394 876	650	914	72 029	87 221
Zlínský kraj	178	195	698 323	567 526	431	437	149 244	171 217
Moravskoslezský kraj	265	259	416 294	391 745	1 244	1 262	156 972	123 831

PŘEHLED O VÝKONECH A NÁVŠTĚVNOSTI MUZEÍ, GALERIÍ A PAMÁTNÍKŮ

Nejsou zde údaje za níže uvedená muzea, galerie a památníky, které nedaly souhlas ke zveřejnění individuálních údajů a využily práva na ochranu individuálních dat, která je zaručena zákonem č. 89/95 Sb., ve znění pozdějších předpisů. V uvedeném pořadí jsou označena x.

Galerie města Trutnova	Muzeum Mladoboleslavsko, Mladá Boleslav
Hasičské muzeum Bechyně	Muzeum moderního sklářského umění Bezdržice
Hrdličkovo muzeum člověka UK, Praha	Muzeum Montanelli, MuMo, Praha
Klášter Pražského Jezulátka, Praha	Muzeum mučičích nástrojů, Praha
Městská galerie Litomyšl	Muzeum olomouckých tvarůžků, Loštice
Městské muzeum a galerie Polička	Muzeum olomučanské keramiky, Olomučany
Městské muzeum a galerie Vodňany	Muzeum rekordů a kuriozit, Pelhřimov
Městské muzeum Antonína Sovy v Pacově	Muzeum Stará Čistírna, Praha
Městské muzeum Ledec nad Sázavou	Muzeum těžby a dopravy vápence v Čes. krasu, Svatý Jan p. Skalou
Městské muzeum Mariánské Lázně	Muzeum tupeské keramiky, Tupesy
Městské muzeum Nové Město nad Metují	Muzeum umění a designu Benešov
Městské muzeum Rovensko pod Troskami	Muzeum útrpného práva, Český Krumlov
Městské muzeum v Kadani	Muzeum Vladimíra Preclíka, Bechyně
Městské muzeum Volary	Muzeum Zdeňka Buriana, Štramberk
Muchovo muzeum, Praha	Památník Antonína Dvořáka, Zlonice
Muzeum betlémů Karlštejn	Portmoneum - Museum Josefa Váchala, Litomyšl
Muzeum čokolády a čokoládových obrazů Vladimíra Čecha, Praha	Ruční papírna - Muzeum papíru Velké Losiny
Muzeum hasičské techniky Postřekov	Sex Machines Museum, Praha
Muzeum Hlučínska, Hlučín	Sklářské muzeum Moser, Karlovy Vary
Muzeum Jarošův mlýn, Veverská Bítýška	Vlastivědné museum pro Vysoké nad Jizerou a okolí
Muzeum Jizerských hor, Jablonec nad Nisou	Vojenské muzeum Králíky
Muzeum krajky, Prachatice	WAX museum Prague, Praha

POŘADÍ GALERIÍ PODLE POČTU STÁLÝCH EXPOZIC

		v roce	
		2011	2010
1.	Národní galerie v Praze	16	14
2. - 3.	Uměleckoprůmyslové museum v Praze	9	9
2. - 3.	Galerie hlavního města Prahy	9	7
4. - 6.	Alšova jihočeská galerie v Hluboké n. Vltavou	6	6
4. - 6.	Galerie výtvarného umění v Chebu	6	6
4. - 6.	x	x	x
7.	Moravská galerie v Brně	5	4
8. - 12.	Galerie moderního umění v Hradci Králové	3	3
8. - 12.	Horácká galerie v Novém Městě na Moravě	3	3
8. - 12.	Severočeská galerie výtvarného umění v Litoměřicích	3	4
8. - 12.	Oblastní galerie v Liberci	3	3
8. - 12.	Muzeum umění Olomouc	3	3
13. - 17.	Krajská galerie výtvarného umění ve Zlíně	2	2
13. - 17.	Galerie výtvarného umění v Hodoníně	2	2
13. - 17.	Strahovský klášter - obrazárna, knihovna Praha	2	2
13. - 17.	Městská galerie Vlastimila Rady Železný Brod	2	2
13. - 17.	Západočeská galerie v Plzni	2	2
Ostatní galerie vykazaly méně než 2 stálé expozice			

POŘADÍ GALERIÍ PODLE POČTU USPOŘÁDANÝCH VÝSTAV

		v roce			
		2011		2010	
		A	B	A	B
A – počet výstav celkem					
B – z toho putovních					
1.	Moravská galerie v Brně	43	-	43	-
2.	Muzeum umění Olomouc	37	3	35	-
3.	Uměleckoprůmyslové museum v Praze	36	2	31	4
4.	Galerie hlavního města Prahy	35	1	20	1
5.	Galerie výtvarného umění v Ostravě	31	-	30	-
6.	Horácká galerie v Novém Městě na Moravě	29	8	22	6
7.	Národní galerie v Praze	26	-	30	1
8.	Galerie umění Karlovy Vary	25	3	20	4
9.	Rabasova galerie Rakovník	22	2	24	2
10. - 11.	Galerie výtvarného umění v Chebu	21	-	9	-
10. - 11.	Dům umění města Brna	21	-	16	1
12.	Galerie moderního umění v Roudnici nad Labem	19	4	13	1
13.	Galerie Josefa Lieslera Kadaň	18	-	18	-
14. - 17.	x	x	x	x	x
14. - 17.	Galerie Klatovy/Klenová	16	2	15	1
14. - 17.	Alšova jihočeská galerie v Hluboké n. Vltavou	16	-	17	-
14. - 17.	Oblastní galerie Vysočiny v Jihlavě	16	5	18	2
18. - 19.	Galerie výtvarného umění v Náchodě	14	1	12	-
18. - 19.	Galerie Středočeského kraje, Kutná Hora	14	2	9	-
20. - 21.	Galerie výtvarného umění v Havlíčkově Brodě	13	4	22	8
20. - 21.	x	x	x	x	x
22. - 23.	x	x	x	x	x
22. - 23.	Krajská galerie výtvarného umění ve Zlíně	12	2	22	6
24. - 25.	Galerie výtvarného umění v Hodoníně	11	-	11	2
24. - 25.	Východočeská galerie v Pardubicích	11	-	5	1
26.	Městská galerie Vlastimila Rady Železný Brod	10	1	13	2
27.	Oblastní galerie v Liberci	9	-	6	-
Ostatní galerie vykázaly méně než 9 uspořádaných výstav					

POŘADÍ GALERIÍ PODLE POČTU NÁVŠTĚVNÍKŮ EXPOZIC A VÝSTAV

		v roce	
		2011	2010
1.	Národní galerie v Praze	476 650	420 923
2.	Muzeum umění Olomouc	187 368	122 466
3.	Uměleckoprůmyslové museum v Praze	181 677	187 230
4.	Galerie hlavního města Prahy	179 314	119 363
5.	Moravská galerie v Brně	109 512	104 697
6.	Galerie výtvarného umění v Ostravě	89 070	97 599
7.	Galerie Zdeňka Buriana, ZOO Dvůr Králové	87 000	110 000
8.	Alšova jihočeská galerie v Hluboké n. Vltavou	32 834	24 815
9.	Strahovský klášter - obrazárna, knihovna Praha	26 387	36 118
10.	Západočeská galerie v Plzni	25 386	13 544
11.	Galerie Josefa Lieslera Kadaň	23 197	33 153
12.	Galerie moderního umění v Hradci Králové	21 615	20 330
13.	Dům umění města Brna	20 730	32 403
14.	Galerie umění Karlovy Vary	17 322	13 726
15.	Galerie Klatovy/Klenová	15 263	25 116
16.	Galerie moderního umění v Roudnici nad Labem	13 132	16 233
17.	Severočeská galerie výtvarného umění v Litoměřicích	13 105	15 777
18.	Oblastní galerie v Liberci	12 735	9 175
19.	Oblastní galerie Vysočiny v Jihlavě	12 500	11 666

		v roce	
		2011	2010
pokračování			
20.	Galerie výtvarného umění v Havlíčkově Brodě	11 795	13 161
21.	x	x	x
22.	Krajská galerie výtvarného umění ve Zlíně	8 881	17 794
23.	Rabasova galerie Rakovník	8 737	10 286
24.	Východočeská galerie v Pardubicích	7 915	39 698
25.	Galerie výtvarného umění v Chebu	7 500	12 060
26.	x	x	x
27.	x	x	x
28.	Galerie výtvarného umění v Hodoníně	5 786	3 793
29.	Galerie Středočeského kraje, Kutná Hora	5 609	27 821
30.	Horácká galerie v Novém Městě na Moravě	4 374	5 652
31.	Galerie výtvarného umění v Náchodě	3 857	4 763
32.	Městská galerie Vlastimila Rady Železný Brod	3 694	4 269
33.	Galerie Benedikta Rejta, Louny	3 665	4 735
34.	Galerie antického umění, Hostinné	2 016	1 901
35.	Městská galerie Vysoké Mýto	1 200	4 099
36.	Podblanická galerie ČSOP Vlašim	1 000	1 100
Ostatní galerie vykázaly méně než 1 000 návštěvníků expozic			

POŘADÍ GALERIÍ PODLE POČTU USPOŘÁDANÝCH KULTURNĚ VÝCHOVNÝCH AKCÍ S UVEDENÍM JEJICH NÁVŠTĚVNOSTI

A - celkový počet kulturně výchovných akcí B - počet návštěvníků kulturně výchovných akcí		v roce			
		2011		2010	
		A	B	A	B
1.	Národní galerie v Praze	621	16 439	899	22 343
2.	Muzeum umění Olomouc	240	12 585	437	17 866
3.	Uměleckoprůmyslové museum v Praze	198	19 812	171	12 515
4.	Moravská galerie v Brně	137	43 510	692	43 657
5.	Galerie výtvarného umění v Náchodě	83	2 760	71	2 469
6.	Západočeská galerie v Plzni	82	5 730	82	3 840
7.	Dům umění města Brna	73	7 117	62	11 787
8.	Galerie moderního umění v Roudnici nad Labem	71	6 164	70	5 671
9.	Galerie výtvarného umění v Havlíčkově Brodě	67	2 342	85	2 295
10. - 11.	Galerie moderního umění v Hradci Králové	61	2 699	190	4 006
10. - 11.	Oblastní galerie v Liberci	61	2 868	154	3 963
12.	Oblastní galerie Vysočiny v Jihlavě	58	7 359	24	7 798
13.	Horácká galerie v Novém Městě na Moravě	56	8 518	48	9 209
14.	Galerie výtvarného umění v Ostravě	45	2 416	72	5 130
15.	Východočeská galerie v Pardubicích	43	1 566	154	4 362
16.	Galerie výtvarného umění v Chebu	41	1 187	12	2 106
17.	Alšova jihočeská galerie v Hluboké n. Vltavou	38	2 036	51	5 946
18.	Galerie hlavního města Prahy	37	504	-	-
19.	Rabasova galerie Rakovník	31	2 040	33	2 288
20.	Galerie Klatovy/Klenová	25	1 755	43	3 071
21.	Krajská galerie výtvarného umění ve Zlíně	24	1 460	13	465
22.	Galerie Benedikta Rejta, Louny	22	936	25	1 541
23.	x	x	x	x	x
24.	Galerie umění Karlovy Vary	15	822	110	2 961
25.	Severočeská galerie výtvarného umění v Litoměřicích	13	2 346	15	2 229
26.	Galerie Středočeského kraje, Kutná Hora	11	100	59	2 564
27.	Podblanická galerie ČSOP Vlašim	10	250	-	-
Ostatní galerie vykázaly méně než 10 uspořádaných kulturně výchovných akcí					

POŘADÍ MUZEÍ A PAMÁTNÍKŮ PODLE POČTU STÁLÝCH EXPOZIC

		v roce	
		2011	2010
1.	Hornické muzeum Příbram	64	61
2.	Valašské muzeum v přírodě, Rožnov p. Radhoštěm	50	42
3.	Národní zemědělské muzeum, Praha	37	37
4.	Národní muzeum, Praha	35	35
5.	Muzeum Novojičínska, Nový Jičín	27	28
6. - 8.	Technické muzeum v Brně	24	23
6. - 8.	Muzeum T.G.M. Rakovník	24	23
6. - 8.	Vlastivědné muzeum a galerie v České Lípě	24	23
9.	Muzeum Vysociny Jihlava	23	22
10. - 12.	Vrbasovo muzeum, Ždánice	19	19
10. - 12.	Muzeum Komenského v Přerově	19	20
10. - 12.	Muzeum regionu Valašsko, Vsetín	19	13
13. - 14.	Moravské zemské muzeum, Brno	17	24
13. - 14.	x	x	x
15. - 17.	Muzeum v Bruntále	17	17
15. - 17.	Muzeum Šumavy Sušice	17	17
15. - 17.	Regionální muzeum v Kolíně	17	17
18. - 20.	Regionální muzeum v Teplicích	16	16
18. - 20.	Klub čsl. opevnění z let 1935-38 Montace, Náchod	16	16
18. - 20.	Národní ústav lidové kultury, Strážnice	16	16
21.	Oblastní muzeum v Chomutově	15	16
22. - 23.	Muzeum Českého krasu, Beroun	14	14
22. - 23.	Prácheňské muzeum v Písku	14	14

pokračování

		v roce	
		2011	2010
24. - 27.	Polabské muzeum, Poděbrady	13	15
24. - 27.	Krkonošské muzeum, Vrchlabí	13	13
24. - 27.	Regionální muzeum v Mikulově	13	13
24. - 27.	Městské muzeum Letohrad	13	13
28. - 31.	Městské muzeum Slavičín	12	12
28. - 31.	Vlastivědné muzeum v Šumperku	12	11
28. - 31.	Památník Tereziín	12	12
28. - 31.	Slovácké muzeum v Uherském Hradišti	12	11
32. - 37.	Městské muzeum Bystřice n. Pernštejnem	11	11
32. - 37.	Muzeum městyse Suchdol n.O. a Muzeum Moravských bratří	11	11
32. - 37.	Muzeum jihovýchodní Moravy ve Zlíně	11	11
32. - 37.	Muzeum města Brna	11	11
32. - 37.	Městské muzeum a galerie Lomnice nad Popelkou	11	8
32. - 37.	Muzeum Jindřichohradecka, Jindřichův Hradec	11	11
38. - 46.	Masarykovo muzeum v Hodoníně	10	10
38. - 46.	Muzeum středního Pootaví Strakonice	10	10
38. - 46.	Vlastivědné muzeum ve Slaném	10	10
38. - 46.	Muzeum Českého ráje, Turnov	10	10
38. - 46.	Muzeum města Mnichovo Hradiště	10	10
38. - 46.	Muzeum techniky a řemesel Koloveč	10	-
38. - 46.	Jihomoravské muzeum ve Znojmě	10	8
38. - 46.	Muzeum Kroměřížska, Kroměříž	10	10
38. - 46.	Místní vlastivědné muzeum, Železnice	10	10
Ostatní muzea a památníky vykázaly méně než 10 stálých expozic			

POŘADÍ MUZEÍ A PAMÁTNÍKŮ PODLE POČTU USPOŘÁDANÝCH VÝSTAV

A – počet výstav celkem

B – z toho putovních

		v roce			
		2011		2010	
		A	B	A	B
1.	Technické muzeum v Brně	82	17	91	19
2.	Národní muzeum, Praha	73	11	66	19
3.	Muzeum T.G.M. Rakovník	59	9	61	7
4.	Památník Lidice	54	29	40	17
5.	Židovské muzeum v Praze	49	6	71	7
6.	Památník národního písemnictví v Praze	46	5	34	5
7.	Vlastivědné muzeum v Šumperku	45	14	45	10
8.	Muzeum Novojičínska, Nový Jičín	41	-	43	2
9. - 10.	Hornické muzeum Příbram	40	7	37	7
9. - 10.	Hasičské muzeum Nový Oldřichov	40	-	-	-
11. - 12.	Muzeum Vysočiny Jihlava	39	1	37	2
11. - 12.	Vlastivědné muzeum a galerie v České Lípě	39	1	36	2
13.	Muzeum Českého ráje, Turnov	38	8	32	4
14. - 15.	Muzeum regionu Valašsko, Vsetín	35	3	30	4
14. - 15.	Slovácké muzeum v Uherském Hradišti	35	1	25	-
16. - 17.	Muzeum Prostějovska v Prostějově	32	8	30	9
16. - 17.	Regionální muzeum Mělník	32	2	29	-
18.	x	x	x	x	x
19. - 20.	Prácheňské muzeum v Písku	29	-	29	-
19. - 20.	Jihomoravské muzeum ve Znojmě	29	1	27	7
21. - 23.	Muzeum Těšínska, Český Těšín	28	2	26	2
21. - 23.	Krkonošské muzeum, Vrchlabí	28	2	31	2

pokračování

		v roce			
		2011		2010	
		A	B	A	B
21. - 23.	Husitské muzeum v Táboře	28	2	14	2
24. - 26.	Muzeum Policie ČR, Praha	25	7	37	18
24. - 26.	Městské muzeum ve Volyni	25	1	28	3
24. - 26.	Masarykovo muzeum v Hodoníně	25	1	31	1
27.	Regionální muzeum v Jílovém u Prahy	24	1	20	-
28. - 33.	Polabské muzeum, Poděbrady	23	-	20	-
28. - 33.	Národní zemědělské muzeum, Praha	23	-	10	-
28. - 33.	Muzeum Šumavy Sušice	23	2	20	1
28. - 33.	Vlastivědné muzeum Dr. Hostaše v Klatovech	23	3	29	2
28. - 33.	Slezské zemské muzeum, Opava	23	1	45	4
28. - 33.	Městské muzeum v Ústí nad Orlicí	23	2	17	1
34. - 37.	Muzeum Vyškovska, Vyškov	22	-	29	-
34. - 37.	Muzeum Sokolov	22	5	16	3
34. - 37.	Městské muzeum Rýmařov	22	-	18	-
34. - 37.	Regionální muzeum v Náchodě	22	3	18	1
38. - 44.	Moravské zemské muzeum, Brno	21	7	47	14
38. - 44.	Muzeum dr. Aleše Hrdličky, Humpolec	21	-	22	-
38. - 44.	Regionální muzeum v Kopřivnici	21	3	11	2
38. - 44.	Muzeum Beskyd Frýdek-Místek	21	-	14	-
38. - 44.	Muzeum a galerie Orlických hor, Rychnov n. Kněžnou	21	10	20	3
38. - 44.	Muzeum Českého lesa v Tachově	21	3	19	1
38. - 44.	Městské muzeum Frýdlant	21	-	18	-
45.	Regionální muzeum ve Vysokém Mýtě	20	-	15	-
Ostatní muzea a památníky vykazaly méně než 20 uspořádaných výstav					

POŘADÍ MUZEÍ A PAMÁTNÍKŮ PODLE POČTU NÁVŠTĚVNÍKŮ EXPOZIC A VÝSTAV

		v roce	
		2011	2010
1.	Židovské muzeum v Praze	560 733	562 693
2.	Národní muzeum, Praha	402 063	554 235
3.	Národní technické muzeum, Praha	294 003	1 287
4.	Valašské muzeum v přírodě, Rožnov p. Radhoštěm	277 991	238 096
5.	Vojenský historický ústav Praha	241 430	224 359
6.	Národní zemědělské muzeum, Praha	233 209	82 279
7.	Památník Tereziín	224 762	210 996
8.	x	x	x
9.	x	x	x
10.	Hornické muzeum Příbram	125 359	120 339
11.	České muzeum stříbra, Kutná Hora	115 397	105 738
12.	Muzeum jihovýchodní Moravy ve Zlíně	106 427	50 859
13.	Muzeum regionu Valašsko, Vsetín	106 341	61 249
14.	Technické muzeum v Brně	105 631	82 717
15.	Muzeum města Brna	103 613	131 408
16.	Husitské muzeum v Táboře	103 525	65 943
17.	Vlastivědné muzeum Dr. Hostaše v Klatovech	98 344	57 092
18.	Regionální muzeum v Kopřivnici	94 152	86 609
19.	Moravské zemské muzeum, Brno	90 115	109 417
20.	Škoda auto muzeum, Mladá Boleslav	88 096	103 409
21.	Muzeum Komenského v Přerově	86 442	94 596
22.	Slovácké muzeum v Uherském Hradišti	85 201	122 111
23.	x	x	x
24.	Muzeum Vysočiny Jihlava	71 401	70 756
25.	Regionální muzeum v Mikulově	71 300	73 735
26.	Slezské zemské muzeum, Opava	70 836	67 144
27.	Muzeum III. odboje Příbram	70 603	x

pokračování

		v roce	
		2011	2010
28.	Muzeum hlavního města Prahy	70 243	93 027
29.	Městské muzeum ve Františkových Lázních	70 073	69 983
30.	Krkonoské muzeum, Vrchlabí	64 609	57 287
31.	Vlastivědné muzeum v Šumperku	64 385	65 360
32.	Památník Lidice	63 400	58 260
33.	Muzeum komunismu, Praha	62 967	x
34.	Vlastivědné muzeum v Olomouci	62 717	55 805
35.	Muzeum T.G.M. Rakovník	61 653	70 174
36.	Západočeské muzeum v Plzni	59 869	124 459
37.	Polabské muzeum, Poděbrady	59 429	51 515
38.	Muzeum Jindřichohradecka, Jindřichův Hradec	55 433	54 188
39.	Muzeum Novojčínska, Nový Jičín	55 258	57 767
40.	Muzeum Policie ČR, Praha	55 014	56 958
41.	Muzeum v Bruntále	53 295	49 853
42.	Muzeum Brněnska, Předklášteří	52 115	60 934
43.	Východočeské muzeum v Pardubicích	48 702	56 879
44.	x	x	x
45.	Muzeum Cheb	48 148	48 629
46.	Muzeum východních Čech v Hradci Králové	47 213	10 498
47.	Národní ústav lidové kultury, Strážnice	47 156	43 017
48.	Muzeum Kroměřížska, Kroměříž	46 012	26 406
49.	Regionální muzeum v Kolíně	45 530	40 780
50.	Národní památník hrdinů heydrichiády, Praha	44 416	22 944
51.	Muzeum Českého ráje, Turnov	44 198	41 285
52.	Jihočeské muzeum v Českých Budějovicích	43 614	40 890
53.	Jihomoravské muzeum ve Znojmě	42 782	31 549
54.	Muzeum čokolády Choco-Story Praha	41 588	x
Ostatní muzea a památníky vykázaly méně než 40 000 návštěvníků			

POŘADÍ MUZEÍ A PAMÁTNÍKŮ PODLE POČTU USPOŘÁDANÝCH KULTURNĚ VÝCHOVNÝCH AKCÍ S UVEDENÍM JEJICH NÁVŠTĚVNOSTI

A – celkový počet kulturně výchovných akcí
B – počet návštěvníků kulturně výchovných akcí

		v roce			
		2011		2010	
		A	B	A	B
1.	Muzeum Beskyd Frýdek-Místek	556	22 055	554	19 153
2.	Muzeum Policie ČR, Praha	448	27 959	503	33 386
3.	Muzeum Vysočiny Jihlava	355	12 249	391	7 954
4.	Technické muzeum v Brně	313	30 409	291	21 874
5.	Národní muzeum, Praha	282	46 516	489	27 240
6.	Muzeum Těšínska, Český Těšín	273	22 272	274	20 354
7.	Muzeum Cheb	233	17 948	255	12 805
8.	Památník Terežín	198	6 808	215	8 754
9.	Muzeum Říčany	185	3 439	86	1 558
10.	Vlastivědné muzeum v Šumperku	163	14 196	118	26 810
11.	Jihočeské muzeum v Českých Budějovicích	155	15 332	428	16 095
12.	Moravské zemské muzeum, Brno	145	48 815	131	41 345
13.	Muzeum Novojičínska, Nový Jičín	130	25 619	114	24 457
14.	Západočeské muzeum v Plzni	128	9 900	208	14 327
15.	Vlastivědné muzeum Dr. Hostaše v Klatovech	126	11 566	161	11 049
16.	Slovácké muzeum v Uherském Hradišti	124	8 914	110	14 701
17.	Regionální muzeum a galerie Jičín	114	4 147	172	3 230
18.	Regionální muzeum Mělník	106	5 573	225	9 854
19.	Muzeum přírody Český ráj, Prachov	103	3 334	126	2 739
20. - 21.	Muzeum romské kultury, Brno	102	7 899	50	19 236
20. - 21.	Muzeum hlavního města Prahy	102	3 949	201	6 413
22.	Vlastivědné muzeum v Olomouci	100	7 273	68	4 622
23.	Muzeum regionu Valašsko, Vsetín	95	11 600	73	5 152
24.	Krkonošské muzeum, Vrchlabí	92	7 200	77	4 461
25.	Hornické muzeum Příbram	86	35 600	86	35 100
26. - 27.	Muzeum Českého krasu, Beroun	83	1 538	80	23 722
26. - 27.	Vlastivědné muzeum ve Slaném	83	9 637	97	9 701
28.	Muzeum T.G.M. Rakovník	81	15 813	81	22 888

pokračování

		v roce			
		2011		2010	
		A	B	A	B
29.	Národní památník hrdinů heydrichiády, Praha	79	22 248	7	850
30.	Muzeum Komenského v Přerově	78	33 038	64	25 732
31.	Husitské muzeum v Táboře	76	7 127	47	4 455
32.	Muzeum Podblanicka, Vlašim	75	3 990	84	4 259
33.	x	x	x	x	x
34. - 35.	Knihovna & Šenovské muzeum, Šenov	67	1 405	49	848
34. - 35.	Muzeum Vyškovska, Vyškov	67	5 938	5	1 051
36.	Masarykovo muzeum v Hodoníně	65	12 247	65	12 178
37.	Židovské muzeum v Praze	64	2 513	591	17 801
38.	Městské muzeum a galerie ve Svitavách	63	4 590	48	4 825
39. - 40.	Muzeum Českého ráje, Turnov	62	11 083	58	16 400
39. - 40.	x	x	x	x	x
41.	Valašské muzeum v přírodě, Rožnov p. Radhoštěm	61	107 253	62	125 916
42.	Ostravské muzeum, Ostrava	58	4 900	38	6 931
43.	Muzeum a galerie Orlických hor, Rychnov n. Kněžnou	57	2 160	55	2 531
44.	Severočeské muzeum v Liberci	56	1 465	47	6 063
45. - 47.	Jihomoravské muzeum ve Znojmě	54	5 913	44	4 764
45. - 47.	Východočeské muzeum v Pardubicích	54	7 789	61	3 609
45. - 47.	Muzeum středního Pootaví Strakonice	54	25 558	23	24 826
48. - 50.	Muzeum Blansko	52	4 859	41	4 389
48. - 50.	Muzeum Vysočiny Pelhřimov	52	2 200	58	2 820
48. - 50.	Památník Lidice	52	7 793	50	4 335
51.	Městské muzeum v Ústí nad Orlicí	51	1 188	9	351
52. - 53.	Oblastní muzeum v Chomutově	50	1 585	127	3 586
52. - 53.	Městské muzeum a knihovna Čáslav	50	4 895	58	5 617

Ostatní muzea a památníky vykázaly méně než 50 uspořádaných kulturně výchovných akcí

PAMÁTKOVÉ OBJEKTY

Předmětem statistického zjišťování jsou památkové objekty zpřístupněné návštěvníkům za vstupné v r. 2011. Patří sem hrady, zámky, kláštery, kostely, zříceniny, mlýny, věže apod. Památkové objekty, které jsou ve správě muzea nebo galerie, nejsou do této kapitoly zařazeny a jsou šetřeny výkazem o muzeu a galerii. Pokud je zpřístupněný památkový objekt zčásti využit muzeem, galerií, popřípadě jiným kulturním zařízením, zpracovává se pro každou část příslušný výkaz. Z celkového počtu 295 šetřených objektů je 117 ve správě Národního památkového ústavu, který je příspěvkovou organizací Ministerstva kultury, 7 ve správě jiných resortů, 70 ve správě krajů, obcí a měst, 6 je zřizováno občanskými sdruženími dle zákona č. 83/1990 Sb., 3 obecně prospěšnými společnostmi, 32 církví a 60 podnikateli a jinými subjekty.

V roce 2007 činil počet návštěvníků památkových objektů 12 167 914 osob a pak začal zvolna klesat až na 11 324 837 návštěvníků v r. 2010. V roce 2011 vzrostl počet návštěvníků na 12 032 499 osob, ale tento nárůst představuje pouze 98,9 % návštěvnosti z r. 2007. Při porovnání průměrné návštěvnosti na jeden památkový objekt, která činila 44 734 osob v r. 2007 a v r. 2011 už jen 40 788 osob, je patrný pokles o 8,8 %.

Památkové objekty se uplatňují ve společenském a kulturním životě obcí a měst. Pořádají se zde nejen drobné kulturní akce v rámci prohlídek (tanec, hraní hudebních skladeb v dobovém oděvu, šerm, scény ze života na zámku apod.), ale i výstavy, koncerty, divadelní představení apod. Počet těchto kulturních akcí závisí nejen na organizačních schopnostech správců jednotlivých památkových objektů, ale i na dostatečné nabídce různých divadelních a hudebních souborů, šermířských skupin apod. z blízkého okolí. Počet kulturních akcí je kolísavý, má výrazně klesající tendenci. V r. 2007 bylo uspořádáno 16 557 různých akcí, zatímco v r. 2011 jen 13 261, což představuje pokles o 19,9 %. Počet návštěvníků kulturních akcí má v uvedeném období také klesající tendenci, a to z 3 895 296 osob v r. 2007 až na 3 649 833 osob v r. 2011. Návštěvnost vykazuje pokles o 6,3 %.

Ve skupině památek ve správě Národního památkového ústavu, jiných resortů, krajů, obcí a měst klesl v r. 2011 počet návštěvníků na 7 100 495 osob, což představuje pokles o 21,3 % proti r. 2007. Pokles je patrný i v průměrném počtu návštěvníků na jeden památkový objekt. V r. 2007 to bylo 48 755 osob, zatímco v r. 2011 už jen 36 600 osob, tedy o 24,9 % méně.

V další skupině sledovaných památek, které jsou v majetku či správě občanských sdružení, obecně prospěšných společností a církve se počet objektů od r. 2007 zvýšil ze 40 na 41 v r. 2011. Počet návštěvníků v uvedeném období stoupal. V r. 2007 navštívilo tuto skupinu památek 1 898 887 a v r. 2011 2 047 974 osob; návštěvnost tedy vzrostla o 7,8 %. Průměrný počet návštěvníků na jeden objekt vzrostl ze 47 472 v r. 2007 na 49 950 v r. 2011, což představuje 5,2 %.

Ve třetí skupině památek, kde jsou uvedeny objekty v majetku či správě podnikatelských subjektů a podnikatelů bylo v r. 2007 statisticky šetřeno 47 památkových objektů a v r. 2011 již 60. Počet návštěvníků vzrostl za sledované období z 1 249 331 na 2 884 030 osob, což představuje nárůst o 130,8 %. Průměrný počet návštěvníků na jeden objekt se v této skupině památek zvýšil, a to z původních 26 581 v r. 2007 na 48 067 osob v r. 2011, tedy o 80,8 %.

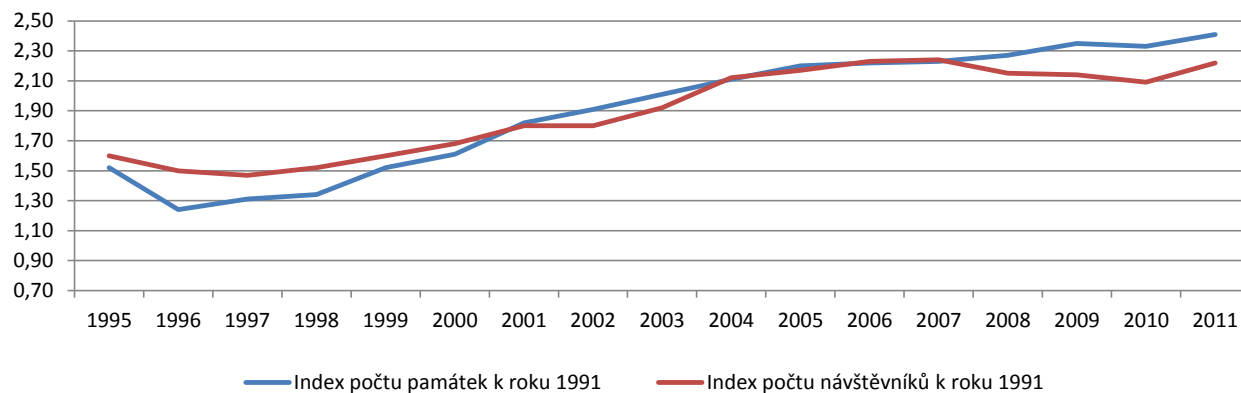
Z památkových objektů na území České republiky je jich 12 zapsáno v seznamu UNESCO. Patří mezi ně historická centra Prahy, Českého Krumlova, Telče (zaps. 12/1992) a Kutné Hory (zaps. 12/1995), vesnická rezervace Holašovice (zaps. 12/1998), poutní kostel sv. Jana Nepomuckého na Zelené hoře ve Žďáru nad Sázavou (zaps. 12/1994), Lednicko-valtický areál (zaps. 12/1996), areál Arcibiskupského zámku a Květná a Podzámecké zahrady v Kroměříži (zaps. 12/1998), renesanční zámek a historické centrum v Litomyšli (zaps. 11/1999), sloup Nejsvětější Trojice v Olomouci (zaps. 11/2000), vila Tugendhat v Brně (zaps. 12/2001), židovská čtvrť a románsko-gotická bazilika sv. Prokopa v Třebíči (zaps. 7/2003). Do statistického šetření jsou zařazeny jednotlivé památky, v nichž se vybírá vstupné.

VÝVOJ VYBRANÝCH UKAZATELŮ V LETECH 1991 - 2011

Památky zpřístupněné za vstupné

	1991	1992	1993	1994	1995	1996	1997	1998	1999	2000	2001	2002	2003	2004	2005	2006	2007	2008	2009	2010	2011
Počet hradů, zámků a ostatních památek za vstupné	122	112	114	113	185	151	160	163	185	197	222	233	245	257	269	271	272	277	287	284	295
Index počtu památek k roku 1991	1,00	0,92	0,93	0,93	1,52	1,24	1,31	1,34	1,52	1,61	1,82	1,91	2,01	2,11	2,20	2,22	2,23	2,27	2,35	2,33	2,41
Počet návštěvníků v tis.	5 424	4 960	4 986	5 201	8 693	8 119	7 952	8 256	8 693	9 090	9 755	9 762	10 420	11 490	11 797	12 109	12 168	11 681	11 616	11 325	12 032
Index počtu návštěvníků k roku 1991	1,00	0,91	0,92	0,96	1,60	1,50	1,47	1,52	1,60	1,68	1,80	1,80	1,92	2,12	2,17	2,23	2,24	2,15	2,14	2,09	2,22
Počet návštěvníků na 1 tis. obyv.	526,1	480,7	482,6	503,2	841,5	787,0	771,8	802,0	845,4	884,9	954,1	957,0	1 021,4	1 125,7	1 152,7	1 180,6	1 178,8	1 120,0	1 107,2	1 076,8	1 146,4

Dynamika vývoje počtu památek a jejich návštěvníků



VYBRANÉ INDIKÁTORY ZE STATISTICKÝCH VÝKAZŮ O PAMÁTKOVÝCH OBJEKTECH S KULTURNĚ VÝCHOVNÝM VYUŽITÍM V ROCE 2011

		Celkem	Zřizovatelé		
			státní správa, kraje, obce a města	podnikatelské subjekty	ostatní
Počet hradů, zámků a ostatních památek zpřístupněných návštěvníkům za vstupné		295	194	60	41
Počet návštěvníků těchto objektů		12 032 499	7 100 495	2 884 030	2 047 974
Průměrný počet návštěvníků na jeden památkový objekt		40 788	36 600	48 067	49 951
Celkový počet inventárních jednotek mobiliárního fondu památkových objektů		1 039 332	1 003 565	32 956	2 811
Celkový počet svazků knihovního fondu sbírkové povahy		968 057	682 597	98 460	187 000
Počet kulturních akcí uskutečněných v památkových objektech		13 261	11 153	1 459	649
v tom	samostatné výstavy	591	468	76	47
	samostatné koncerty	1 472	919	158	395
	dramatická vystoupení	1 084	902	143	39
	kulturní akce při prohlídkách	8 176	7 383	749	44
	akce tradiční lidové kultury	160	94	47	19
	ostatní	1 778	1 387	286	105
Počet návštěvníků těchto kulturních akcí		3 649 833	2 794 984	652 670	202 179
v tom	návštěvníků samostatných výstav	1 782 663	1 422 172	288 687	71 804
	návštěvníků samostatných koncertů	349 675	233 989	58 064	57 622
	návštěvníků dramatických vystoupení	221 936	181 366	37 099	3 471
	návštěvníků kulturních akcí při prohlídkách	432 793	370 807	52 984	9 002
	návštěvníků akcí tradiční lidové kultury	290 219	142 553	98 925	48 741
	návštěvníků ostatních akcí	572 547	444 097	116 911	11 539
Počet počítačů připojených na Internet		1 116	939	121	56
z toho přístupných veřejnosti		48	39	4	5
Počet vydaných publikací nebo katalogů		54	24	6	24

VYBRANÉ ÚDAJE ZE STATISTICKÝCH VÝKAZŮ O PAMÁTKOVÝCH OBJEKTECH S KULTURNĚ VÝCHOVNÝM VYUŽITÍM ZA ROK 2011

(Pro porovnání jsou uvedeny i údaje od roku 2007)

		2011	%	2010	%	2009	%	2008	%	2007	%
Počet hradů, zámků a ostatních památek zpřístupněných návštěvníkům za vstupné		295	108,5	284	104,4	294	108,1	277	101,8	272	100,0
Počet návštěvníků těchto objektů		12 032 499	98,9	11 324 837	93,1	11 616 408	95,5	11 681 124	96,0	12 167 914	100,0
Průměrný počet návštěvníků na jeden památkový objekt		40 788	91,2	39 876	89,1	39 512	88,3	42 170	94,3	44 734	100,0
Celkový počet inventárních jednotek mobiliárního fondu památkových objektů		1 039 332	150,5	976 998	141,5	871 252	126,2	793 008	114,9	690 464	100,0
Celkový počet svazků knihovního fondu sbírkové povahy		968 057	116,8	910 322	109,8	892 984	107,7	752 521	90,8	828 790	100,0
Počet kulturních akcí uskutečněných v památkových objektech		13 261	80,1	13 864	83,7	14 144	85,4	22 014	133,0	16 557	100,0
v tom	samostatné výstavy	591	103,3	611	106,8	691	120,8	626	109,4	572	100,0
	samostatné koncerty	1 472	94,5	1 460	93,8	1 639	105,3	1 573	101,0	1 557	100,0
	dramatická vystoupení	1 084	118,7	902	98,8	1 176	128,8	889	97,4	913	100,0
	kulturní akce při prohlídkách	8 176	73,1	9 320	83,3	8 510	76,1	16 704	149,4	11 182	100,0
	akce tradiční lidové kultury	160	100,0
	ostatní	1 778	76,2	1 571	67,3	2 128	91,2	2 222	95,2	2 333	100,0
Počet návštěvníků těchto kulturních akcí		3 649 833	93,7	3 748 931	96,2	4 969 831	127,6	4 356 085	111,8	3 895 296	100,0
v tom	návštěvníků samostatných výstav	1 782 663	90,5	2 090 233	106,2	3 209 632	163,0	1 930 955	98,1	1 968 817	100,0
	návštěvníků samostatných koncertů	349 675	113,7	297 794	96,8	320 955	104,4	342 430	111,4	307 512	100,0
	návštěvníků dramatických vystoupení	221 936	91,3	182 641	75,1	198 477	81,6	209 305	86,1	243 118	100,0
	návštěvníků kulturních akcí při prohlídkách	432 793	83,9	433 788	84,1	535 957	103,9	744 514	144,4	515 592	100,0
	návštěvníků akcí tradiční lidové kultury	290 219	100,0
	návštěvníků ostatních akcí	572 547	66,6	744 475	86,5	704 810	81,9	1 128 881	131,2	860 258	100,0
Počet počítačů připojených na Internet		1 116	235,4	1 043	220,0	594	125,3	502	105,9	474	100,0
z toho přístupných veřejnosti		48	218,2	36	163,6	32	145,5	26	118,2	22	100,0
Počet vydaných publikací nebo katalogů		54	114,9	51	108,5	68	144,7	70	148,9	47	100,0

• Údaj nebyl v uvedeném roce sledován.

PAMÁTKOVÉ OBJEKTY ZŘIZOVANÉ MK, JINÝMI RESORTY, KRAJI, OBCEMI A MĚSTY ZA ROK 2011

CELKEM

(Pro porovnání jsou uvedeny i údaje od roku 2007)

	2011	%	2010	%	2009	%	2008	%	2007	%	
Počet hradů, zámků a ostatních památek zpřístupněných návštěvníkům za vstupné	194	104,9	177	95,7	188	101,6	184	99,5	185	100,0	
Počet návštěvníků těchto objektů	7 100 495	78,7	6 709 797	74,4	7 814 849	86,6	8 637 746	95,8	9 019 696	100,0	
Průměrný počet návštěvníků na jeden památkový objekt	36 600	75,1	37 908	77,8	41 568	85,3	46 944	96,3	48 755	100,0	
Celkový počet inventárních jednotek mobiliárního fondu památkových objektů	1 003 565	149,1	957 682	142,2	852 223	126,6	774 594	115,0	673 269	100,0	
Celkový počet svazků knihovního fondu sbírkové povahy	682 597	105,6	686 706	106,3	668 591	103,5	628 985	97,3	646 147	100,0	
Počet kulturních akcí uskutečněných v památkových objektech	11 153	78,0	12 145	84,9	12 491	87,3	20 044	140,1	14 305	100,0	
v tom	samostatné výstavy	468	106,4	476	108,2	531	120,7	473	107,5	440	100,0
	samostatné koncerty	919	89,1	905	87,7	1 059	102,6	1 026	99,4	1 032	100,0
	dramatická vystoupení	902	112,0	746	92,7	1 021	126,8	744	92,4	805	100,0
	kulturní akce při prohlídkách	7 383	71,6	8 851	85,8	8 077	78,3	16 068	155,8	10 311	100,0
	akce tradiční lidové kultury	94	100,0	100,0
	ostatní	1 387	80,8	1 167	68,0	1 803	105,0	1 733	100,9	1 717	100,0
Počet návštěvníků těchto kulturních akcí	2 794 984	83,9	2 908 803	87,4	3 935 165	118,2	3 660 082	109,9	3 329 660	100,0	
v tom	návštěvníků samostatných výstav	1 422 172	85,8	1 555 884	93,8	2 460 660	148,4	1 469 154	88,6	1 658 274	100,0
	návštěvníků samostatných koncertů	233 989	101,6	209 177	90,9	229 283	99,6	259 263	112,6	230 223	100,0
	návštěvníků dramatických vystoupení	181 366	80,7	154 254	68,6	164 169	73,0	189 147	84,2	224 750	100,0
	návštěvníků kulturních akcí při prohlídkách	370 807	79,6	405 615	87,1	486 888	104,6	699 057	150,1	465 640	100,0
	návštěvníků akcí tradiční lidové kultury	142 553	100,0	100,0
	návštěvníků ostatních akcí	444 097	59,2	583 873	77,8	594 165	79,1	1 043 461	139,0	750 773	100,0
Počet počítačů připojených na Internet	939	249,7	899	239,1	449	119,4	392	104,3	376	100,0	
z toho přístupných veřejnosti	39	185,7	28	133,3	24	114,3	19	90,5	21	100,0	
Počet vydaných publikací nebo katalogů	24	75,0	27	84,4	30	93,8	29	90,6	32	100,0	

• Údaj nebyl v uvedeném roce sledován.

PAMÁTKOVÉ OBJEKTY ZŘIZOVANÉ OBČANSKÝMI SDRUŽENÍMI DLE ZÁKONA 83/1990 Sb., OBECNĚ PROSPĚŠNÝMI SPOLEČNOSTMI, CÍRKVÍ aj. ZA ROK 2011

CELKEM

(Pro porovnání jsou uvedeny i údaje od roku 2007)

		2011	%	2010	%	2009	%	2008	%	2007	%
Počet hradů, zámků a ostatních památek zpřístupněných návštěvníkům za vstupné		41	102,5	45	112,5	43	107,5	42	105,0	40	100,0
Počet návštěvníků těchto objektů		2 047 974	107,9	1 891 911	99,6	1 877 725	98,9	1 734 033	91,3	1 898 887	100,0
Průměrný počet návštěvníků na jeden památkový objekt		49 951	105,2	42 042	88,6	43 668	92,0	41 286	87,0	47 472	100,0
Celkový počet inventárních jednotek mobiliárního fondu památkových objektů		2 811	117,1	2 943	122,6	3 477	144,9	1 949	81,2	2 400	100,0
Celkový počet svazků knihovního fondu sbírkové povahy		187 000	123,0	187 006	123,0	187 006	123,0	87 061	57,3	152 006	100,0
Počet kulturních akcí uskutečněných v památkových objektech		649	90,6	639	89,2	610	85,2	677	94,6	716	100,0
v tom	samostatné výstavy	47	82,5	52	91,2	58	101,8	63	110,5	57	100,0
	samostatné koncerty	395	97,1	428	105,2	414	101,7	376	92,4	407	100,0
	dramatická vystoupení	39	95,1	37	90,2	29	70,7	15	36,6	41	100,0
	kulturní akce při prohlídkách	44	88,0	27	54,0	37	74,0	27	54,0	50	100,0
	akce tradiční lidové kultury	19	100,0	•	•	•	•	•	•	•	•
	ostatní	105	65,2	95	59,0	72	44,7	196	121,7	161	100,0
Počet návštěvníků těchto kulturních akcí		202 179	78,5	218 053	84,7	320 330	124,4	331 476	128,7	257 527	100,0
v tom	návštěvníků samostatných výstav	71 804	54,8	120 762	92,1	196 596	150,0	245 443	187,3	131 076	100,0
	návštěvníků samostatných koncertů	57 622	109,3	50 479	95,8	51 352	97,4	40 174	76,2	52 697	100,0
	návštěvníků dramatických vystoupení	3 471	43,6	4 050	50,9	6 105	76,7	1 759	22,1	7 960	100,0
	návštěvníků kulturních akcí při prohlídkách	9 002	86,8	5 024	48,4	4 723	45,5	6 422	61,9	10 373	100,0
	návštěvníků akcí tradiční lidové kultury	48 741	100,0	•	•	•	•	•	•	•	•
	návštěvníků ostatních akcí	11 539	20,8	37 738	68,1	61 554	111,1	37 678	68,0	55 421	100,0
Počet počítačů připojených na Internet		56	186,7	52	173,3	46	153,3	37	123,3	30	100,0
z toho přístupných veřejnosti		5	250,0	5	250,0	5	250,0	2	100,0	-	-
Počet vydaných publikací nebo katalogů		24	266,7	18	200,0	18	200,0	12	133,3	9	100,0

PAMÁTKOVÉ OBJEKTY ZŘIZOVANÉ PODNIKATELSKÝMI SUBJEKTY A PODNIKATELI ZA ROK 2011

(Pro porovnání jsou uvedeny i údaje od roku 2007)

	2011	%	2010	%	2009	%	2008	%	2007	%	
Počet hradů, zámků a ostatních památek zpřístupněných návštěvníkům za vstupné	60	127,7	62	131,9	63	134,0	51	108,5	47	100,0	
Počet návštěvníků těchto objektů	2 884 030	230,8	2 723 129	218,0	1 923 834	154,0	1 309 345	104,8	1 249 331	100,0	
Průměrný počet návštěvníků na jeden památkový objekt	48 067	180,8	43 921	165,2	30 537	114,9	25 673	96,6	26 581	100,0	
Celkový počet inventárních jednotek mobiliárního fondu památkových objektů	32 956	222,8	16 373	110,7	15 552	105,1	16 465	111,3	14 795	100,0	
Celkový počet svazků knihovního fondu sbírkové povahy	98 460	321,4	36 610	119,5	37 387	122,0	36 475	119,1	30 637	100,0	
Počet kulturních akcí uskutečněných v památkových objektech	1 459	95,0	1 080	70,3	1 043	67,9	1 293	84,2	1 536	100,0	
v tom	samostatné výstavy	76	101,3	83	110,7	102	136,0	90	120,0	75	100,0
	samostatné koncerty	158	133,9	127	107,6	166	140,7	171	144,9	118	100,0
	dramatická vystoupení	143	213,4	119	177,6	126	188,1	130	194,0	67	100,0
	kulturní akce při prohlídkách	749	91,2	442	53,8	396	48,2	609	74,2	821	100,0
	akce tradiční lidové kultury	47	100,0	•	•	•	•	•	•	•	•
	ostatní	286	62,9	309	67,9	253	55,6	293	64,4	455	100,0
Počet návštěvníků těchto kulturních akcí	652 670	211,8	622 075	201,9	714 336	231,8	364 527	118,3	308 109	100,0	
v tom	návštěvníků samostatných výstav	288 687	160,9	413 587	230,5	552 376	307,8	216 358	120,6	179 467	100,0
	návštěvníků samostatných koncertů	58 064	236,1	38 138	155,1	40 320	164,0	42 993	174,8	24 591	100,0
	návštěvníků dramatických vystoupení	37 099	356,4	24 337	233,8	28 203	271,0	18 399	176,8	10 408	100,0
	návštěvníků kulturních akcí při prohlídkách	52 984	133,9	23 149	58,5	44 346	112,0	39 035	98,6	39 579	100,0
	návštěvníků akcí tradiční lidové kultury	98 925	100,0	•	•	•	•	•	•	•	•
	návštěvníků ostatních akcí	116 911	216,2	122 864	227,3	49 091	90,8	47 742	88,3	54 064	100,0
Počet počítačů připojených na Internet	121	177,9	92	135,3	88	129,4	73	107,4	68	100,0	
z toho přístupných veřejnosti	4	400,0	3	300,0	3	300,0	5	500,0	1	100,0	
Počet vydaných publikací nebo katalogů	6	100,0	6	100,0	20	333,3	29	483,3	6	100,0	

• Údaj nebyl v uvedeném roce sledován.

PŘEHLED O POČTU PAMÁTKOVÝCH OBJEKTŮ, JEJICH NÁVŠTĚVNOSTI A VYBRANÉM VSTUPNÉM V JEDNOTLIVÝCH KRAJÍCH ČESKÉ REPUBLIKY V ROCE 2011

Památkové objekty zřizované MK prostřednictvím NPÚ, jinými resorty, kraji, obcemi a městy

	Počet		Vybrané vstupné (v tis. Kč) *	Průměrné vstupné na 1 návštěvníka (v Kč) *
	hradů, zámků a ostatních památek	návštěvníků památkových objektů		
Hlavní město Praha	9	1 637 152	313 239,1	191,33
Středočeský kraj	22	931 023	75 711,8	81,32
Jihočeský kraj	17	1 101 462	101 984,3	92,59
Plzeňský kraj	19	333 402	17 692,4	53,07
Karlovarský kraj	3	91 096	8 135,1	89,30
Ústecký kraj	22	287 049	10 775,1	37,54
Liberecký kraj	13	527 693	31 675,9	60,03
Královéhradecký kraj	12	252 456	14 976,6	59,32
Pardubický kraj	15	268 562	13 157,1	48,99
Kraj Vysočina	13	235 122	12 597,2	53,58
Jihomoravský kraj	25	754 478	50 743,3	67,26
Olomoucký kraj	8	242 177	16 734,1	69,10
Zlínský kraj	8	324 277	19 005,5	58,61
Moravskoslezský kraj	8	114 546	4 233,2	36,96

* Vstupné nebylo uvedeno za všechny objekty, proto lze považovat údaj pouze za orientační

PŘEHLED O POČTU PAMÁTKOVÝCH OBJEKTŮ, JEJICH NÁVŠTĚVNOSTI A VYBRANÉM VSTUPNÉM V JEDNOTLIVÝCH KRAJÍCH ČESKÉ REPUBLIKY V ROCE 2011

Památkové objekty zřizované občanskými sdruženími dle zák. 83/1990 Sb., obecně prospěšnými společnostmi, církví aj.

	Počet		Vybrané vstupné (v tis. Kč) *	Průměrné vstupné na 1 návštěvníka (v Kč) *
	hradů, zámků a ostatních památek	návštěvníků památkových objektů		
Hlavní město Praha	7	737 343	67 863,0	92,04
Středočeský kraj	11	637 581	29 413,9	46,13
Jihočeský kraj	5	53 279	2 834,4	53,20
Plzeňský kraj	3	62 333	1 339,1	21,48
Karlovarský kraj	x	x	x	x
Ústecký kraj	3	22 536	466,0	20,68
Liberecký kraj	1	8 855	64,0	7,23
Královéhradecký kraj	x	x	x	x
Pardubický kraj	x	x	x	x
Kraj Vysočina	3	16 128	105,0	6,51
Jihomoravský kraj	1	326 813	361,0	1,10
Olomoucký kraj	1	1 045	79,0	75,60
Zlínský kraj	x	x	x	x

* Vstupné nebylo uvedeno za všechny objekty, proto lze považovat údaj pouze za orientační.

x Správa památkového objektu nedala souhlas k zveřejnění údajů.

PŘEHLED O POČTU PAMÁTKOVÝCH OBJEKTŮ, JEJICH NÁVŠTĚVNOSTI A VYBRANÉM VSTUPNÉM V JEDNOTLIVÝCH KRAJÍCH ČESKÉ REPUBLIKY V ROCE 2011

Památkové objekty zřizované podnikatelskými subjekty a podnikateli

	Počet		Vybrané vstupné (v tis. Kč) *	Průměrné vstupné na 1 návštěvníka (v Kč) *
	hradů, zámků a ostatních památek	návštěvníků památkových objektů		
Hlavní město Praha	8	1 527 470	89 181,1	58,38
Středočeský kraj	12	448 396	31 078,2	69,31
Jihočeský kraj	11	131 508	2 565,0	19,50
Plzeňský kraj	x	x	x	x
Karlovarský kraj	3	11 876	787,4	66,30
Ústecký kraj	x	x	x	x
Liberecký kraj	3	86 867	4 107,6	47,29
Královéhradecký kraj	10	386 523	11 858,7	30,68
Pardubický kraj	3	5 109	260,6	51,01
Kraj Vysočina	x	x	x	x
Jihomoravský kraj	x	x	x	x
Olomoucký kraj	x	x	x	x
Moravskoslezský kraj	2	224 231	3 584,0	15,98

* Vstupné nebylo uvedeno za všechny objekty, proto lze považovat údaj pouze za orientační.
x Správa památkového objektu nedala souhlas k zveřejnění údajů.

PŘEHLED O POČTU KULTURNÍCH AKCÍ A JEJICH NÁVŠTĚVNOSTI, USKUTEČNĚNÝCH V PAMÁTKOVÝCH OBJEKTECH V JEDNOTLIVÝCH KRAJÍCH ČESKÉ REPUBLIKY V ROCE 2011

POČET KULTURNÍCH AKCÍ V PAMÁTKOVÝCH OBJEKTECH A JEJICH NÁVŠTĚVNOST

Památkové objekty zřizované MK prostřednictvím NPÚ, jinými resorty, kraji, obcemi a městy

	Celkem kulturních akcí	v tom						Celkem návštěvníků	v tom					
		samosvatných výstav	samosvatných koncertů	dramatických vystoupení	kulturních akcí při prohlídkách	akce tradiční lidové kultury	ostatních		samosvatných výstav	samosvatných koncertů	dramatických vystoupení	kulturních akcí při prohlídkách	návštěvníci akcí tradiční lidové kultury	ostatních
Hlavní město Praha	598	47	105	215	1	2	228	260 878	103 157	51 924	31 764	2 923	1 550	69 560
Středočeský kraj	1 268	48	144	54	887	11	124	481 262	202 307	32 721	7 689	88 928	30 345	119 272
Jihočeský kraj	688	41	108	274	70	2	193	382 986	237 151	15 620	75 130	25 933	741	28 411
Plzeňský kraj	423	52	57	57	188	14	55	153 476	87 422	12 156	10 212	11 356	10 728	21 602
Karlovarský kraj	29	3	6	2	2	0	16	6 531	524	1 926	261	174	0	3 646
Ústecký kraj	958	81	109	115	320	18	315	220 901	103 579	10 014	13 784	14 673	31 413	47 438
Liberecký kraj	662	28	62	45	280	2	245	243 739	147 625	9 247	5 902	53 463	883	26 619
Královéhradecký kraj	246	10	70	9	121	5	31	112 150	37 559	5 856	1 751	23 878	11 144	31 962
Pardubický kraj	167	17	26	32	49	21	22	182 839	94 632	16 409	14 686	6 691	43 752	6 669
Kraj Vysočina	144	19	51	41	20	2	11	116 060	61 524	32 944	4 482	7 218	3 268	6 624
Jihomoravský kraj	2 774	51	81	23	2 573	2	44	279 017	161 439	16 790	6 888	71 612	1 800	20 488
Olomoucký kraj	2 937	19	12	13	2 841	9	43	135 915	52 339	4 054	3 747	50 663	1 932	23 180
Zlínský kraj	146	24	62	17	9	1	33	171 010	109 210	18 267	2 480	8 555	985	31 513
Moravskoslezský kraj	113	28	26	5	22	5	27	48 220	23 704	6 061	2 590	4 740	4 012	7 113

PŘEHLED O POČTU KULTURNÍCH AKCÍ A JEJICH NÁVŠTĚVNOSTI, USKUTEČNĚNÝCH V PAMÁTKOVÝCH OBJEKTECH V JEDNOTLIVÝCH KRAJÍCH ČESKÉ REPUBLIKY V ROCE 2011

POČET KULTURNÍCH AKCÍ V PAMÁTKOVÝCH OBJEKTECH A JEJICH NÁVŠTĚVNOST

Památkové objekty zřizované občanskými sdruženími dle zák. 83/1990 Sb., obecně prospěšnými společnostmi, církví aj.

	Celkem kulturních akcí	v tom						Celkem návštěvníků	v tom					
		samostatných výstav	samostatných koncertů	dramatických vystoupení	kulturních akcí při prohlídkách	akce tradiční lidové kultury	ostatních		samostatných výstav	samostatných koncertů	dramatických vystoupení	kulturních akcí při prohlídkách	návštěvníci akcí tradiční lidové kultury	ostatních
Hlavní město Praha	237	3	233	0	1	0	0	41 897	16 325	18 572	0	7 000	0	0
Středočeský kraj	157	2	44	2	33	5	71	19 420	4 000	8 770	750	800	3 250	1 850
Jihočeský kraj	35	8	18	2	0	6	1	31 918	25 477	2 862	175	0	3 078	326
Plzeňský kraj	12	0	7	1	0	1	3	900	0	500	80	0	200	120
Karlovarský kraj	x	x	x	x	x	x	x	x	x	x	x	x	x	x
Ústecký kraj	42	16	18	1	0	4	3	54 562	13 622	3 900	200	0	36 000	840
Liberecký kraj	24	7	13	0	1	0	3	8 855	6 631	1 506	0	240	0	478
Královéhradecký kraj	x	x	x	x	x	x	x	x	x	x	x	x	x	x
Pardubický kraj	x	x	x	x	x	x	x	x	x	x	x	x	x	x
Kraj Vysočina	24	4	5	3	5	0	7	4 727	800	500	250	150	0	3 027
Jihomoravský kraj	31	3	27	1	0	0	0	19 854	2 934	16 800	120	0	0	0
Olomoucký kraj	3	0	2	1	0	0	0	450	0	350	100	0	0	0
Zlínský kraj	x	x	x	x	x	x	x	x	x	x	x	x	x	x

x Správa památkového objektu nedala souhlas k zveřejnění údajů.

PŘEHLED O POČTU KULTURNÍCH AKCÍ A JEJICH NÁVŠTĚVNOSTI, USKUTEČNĚNÝCH V PAMÁTKOVÝCH OBJEKTECH V JEDNOTLIVÝCH KRAJÍCH ČESKÉ REPUBLIKY V ROCE 2011

POČET KULTURNÍCH AKCÍ V PAMÁTKOVÝCH OBJEKTECH A JEJICH NÁVŠTĚVNOST

Památkové objekty zřizované podnikatelskými subjekty a podnikateli

	Celkem kulturních akcí	v tom						Celkem návštěvníků	v tom					
		samostatných výstav	samostatných koncertů	dramatických vystoupení	kulturních akcí při prohlídkách	akce tradiční lidové kultury	ostatních		samostatných výstav	samostatných koncertů	dramatických vystoupení	kulturních akcí při prohlídkách	návštěvníci akcí tradiční lidové kultury	ostatních
Hlavní město Praha *	88	4	43	22	4	2	13	2 650	3	1 402	841	301	101	2
Středočeský kraj	179	23	42	22	50	15	27	151 362	84 902	7 318	16 862	4 535	31 394	6 351
Jihočeský kraj	80	7	14	14	29	2	14	47 080	33 438	3 083	1 166	3 481	2 380	3 532
Plzeňský kraj	x	x	x	x	x	x	x	x	x	x	x	x	x	x
Karlovarský kraj	7	2	4	0	0	0	1	4 530	3 625	740	0	0	0	165
Ústecký kraj	x	x	x	x	x	x	x	x	x	x	x	x	x	x
Liberecký kraj	322	3	7	0	304	0	8	90 944	73 473	1 201	0	13 106	0	3 164
Královéhradecký kraj	467	19	32	53	280	10	73	151 863	75 075	8 540	4 250	28 271	15 300	20 427
Pardubický kraj	62	4	0	0	0	0	58	2 434	664	0	0	0	0	1 770
Kraj Vysočina	x	x	x	x	x	x	x	x	x	x	x	x	x	x
Jihomoravský kraj	x	x	x	x	x	x	x	x	x	x	x	x	x	x
Olomoucký kraj	x	x	x	x	x	x	x	x	x	x	x	x	x	x
Moravskoslezský kraj	187	10	11	25	40	17	84	178 710	20	34 500	13 000	2 490	49 000	79 700

x Správa památkového objektu nedala souhlas ke zveřejnění údajů.

* Správa některých památkových objektů neuvedla počet návštěvníků

POŘADÍ HRADŮ, ZÁMKŮ A PAMÁTKOVÝCH OBJEKTŮ V ROCE 2011 (s počtem návštěvníků nad 40 000)

		2011	2010
1.	-	-	-
2.	-	-	-
3.	-	-	-
4.	-	-	-
5.	Katedrála sv. Petra a Pavla; o. Brno	326 813	316 950
6.	-	-	-
7.	Státní hrad a zámek Český Krumlov; o. Český Krumlov	319 721	292 684
8.	Státní zámek Lednice a Janův Hrad; o. Břeclav	304 484	325 379
9.	Kostnice Kutná Hora Sedlec; o. Kutná Hora	287 663	-
10.	-	-	-
11.	Státní zámek Hluboká; o. České Budějovice	246 914	236 114
12.	Průhonický park a zámek; o. Praha - západ	240 000	230 000
13.	Státní hrad Karlštejn; o. Beroun	223 789	217 078
14.	Zámek Dětenice; o. Jičín	186 345	167 484
15.	Loreta; o. Praha 1, Kapucínská hrobka; o. Brno	178 243	-
16.	Staronová synagoga; o. Praha 1	176 401	-
17.	Slezskoostravský hrad; o. Ostrava	165 608	174 341
18.	Arcibiskupský palác v Kroměříži, o. Kroměříž	125 171	-
19.	Státní zámek Sychrov; o. Liberec	122 122	122 522
20.	Státní zámek Konopiště; o. Benešov	121 261	121 840
21.	Zámek Loučeň; o. Nymburk	117 954	104 277
22.	Státní hrad Trosky; o. Semily	103 255	91 488
23.	Hrad Český Šternberk ; o. Benešov	97 861	-
24.	Státní hrad Bouzov; o. Olomouc	94 133	-
25.	Hrad Loket; o. Sokolov	93 624	84 701
26.	Státní zámek Buchlovice; o. Uherské Hradiště	86 044	85 565
27.	Státní zámek Červená Lhota; o. Jindřichův Hradec	79 465	81 950
28.	Státní hrad Pernštejn; o. Brno - venkov	79 463	129 967
29.	Soubor lidových staveb Vysočina; o. Chrudim	73 414	54 890
30.	Státní hrad Veveří; o. Brno	72 915	60 531
31.	Hrad Valdštejn; o. Semily	72 398	61 950
32.	Státní zámek Telč; o. Jihlava	71 723	87 183

		2011	2010
33.	Katedrála Nanebevzetí Panny Marie Kutná Hora Sedlec; o. Kutná Hora	69 779	43 257
34.	Zahrady pod Pražským hradem; o. Praha 1	68 445	-
35.	-	-	-
36.	Státní hrad Křivoklát; o. Beroun	68 103	79 268
37.	Novoměstská radnice; o. Praha 2	63 774	49 281
38.	Hrad Kost; o. Jičín	63 752	70 201
39.	Státní hrad Bezděz; o. Česká Lípa	63 242	54 695
40.	Státní hrad Buchlov; o. Uherské Hradiště	61 701	58 329
41.	-	-	-
42.	Hrad Štramberk; o. Nový Jičín	58 623	-
43.	Katedrála sv. Bartoloměje s věží; o. Plzeň	58 576	60 931
44.	Státní hrad Rabí; o. Klatovy	58 037	57 619
45.	Státní hrad a zámek Bečov; o. Karlovy Vary	57 683	55 646
46.	Hrad Vlašský dvůr; o. Kutná Hora	57 202	80 921
47.	Státní hrad a zámek Jindřichův Hradec ; o. Jindřichův Hradec	56 843	57 800
48.	-	-	-
49.	Státní hrad Rožmberk; o. Český Krumlov	54 028	57 339
50.	Státní hrad Bitov; o. Znojmo	52 338	109 725
51.	Státní zámek Ratibořice; o. Náchod	51 039	96 086
52.	Státní hrad Velhartice; o. Klatovy	49 012	50 449
53.	Státní zámek Vranov nad Dyjí; o. Znojmo	48 382	69 989
54.	Státní zámek Žleby; o. Kutná Hora	47 838	45 241
55.	Státní zámek Třeboň; o. Jindřichův Hradec	47 080	46 722
56.	Hrad Kašperk; o. Klatovy	45 609	43 937
57.	Státní hrad Šternberk; o. Olomouc	45 504	-
58.	Hospital Kuks; o. Trutnov	45 417	55 457
59.	Zámek Dobříš; o. Příbram	43 846	39 285
60.	Státní zámek Valdice; o. Břeclav	43 796	43 987
61.	Státní hrad Landštejn; o. Jindřichův Hradec	42 095	40 156
62.	Státní zámek Kratochvíle; o. Prachatice	41 539	29 641
63.	Státní hrady Točnick a Žebrák; o. Beroun	40 925	42 378
64.	Státní zámek Frýdlant; o. Liberec	40 148	38 550

Ostatní památkové objekty měly méně než 40 000 návštěvníků.

Základní statistické údaje o kultuře v České republice 2011

I. Kulturní dědictví

Zpracovali: Muzea, galerie, památníky • Hana Šílová, předmluva PhDr. František Šebek
Památkové objekty • PhDr. Vladimíra Lindnerová, CSc.

Vydal NIPOS • Centrum informací a statistik kultury 2012

Příprava dat Ing. Josef Richtr

Sazba Štěpán Filčík

Redakce PhDr. Jana Radová

ISBN 978-80-7068-254-8

•

NIPOS

Blanická 4, 120 21 Praha 2

tel.: 221 507 900, fax: 221 507 929

e-mail: nipos@nipos-mk.cz

www.nipos-mk.cz



NÁRODNÍ INFORMAČNÍ A PORADENSKÉ STŘEDISKO PRO KULTURU

je státní příspěvkovou organizací zřízenou Ministerstvem kultury.

Základním posláním NIPOS je podpora rozvoje kultury a veřejných kulturních služeb ve smyslu zákona č. 203/2006 Sb. o některých druzích podpory kultury, neprofesionálních uměleckých aktivit, poskytování informačních služeb a odborných konzultací na základě soustavného vytěžování teoretických a praktických poznatků z analytické a výzkumné činnosti v oblasti kultury, z vlastního výzkumu a s využitím odborných znalostí z různých oborů umělecké činnosti.

artama

útvár pro neprofesionální umělecké aktivity poskytuje odborný a informační servis, pořádá a odborně zajišťuje semináře, přehlídky, festivaly a soutěže

eik

útvár centrum informací a statistik kultury je garantem státní statistické služby za oblast kultury, poskytuje rešerše z databází úřadů, kulturních institucí, informační služby veřejné knihovny

kam

útvár koncepcí a metodiky zpracovává analýzy, výzkumy, odborné a strategické dokumenty v oblasti kultury, pořádá vzdělávací semináře a odborná setkání

**místní
kultura**

www.mistnikultura.cz

internetový časopis o kulturním životě v místech a regionech – články, komentáře, zprávy, projekty, inspirace a názory